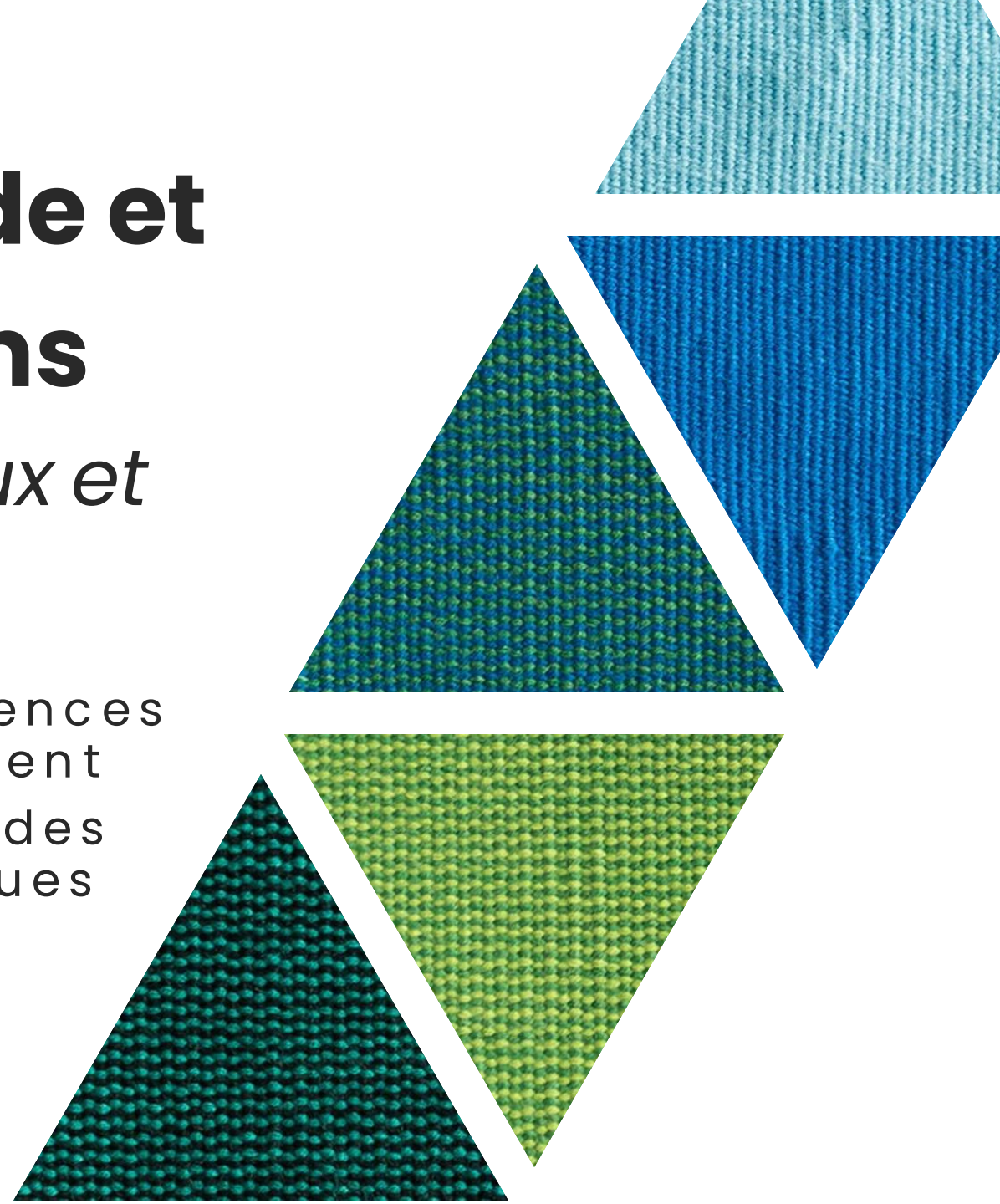


Améliorer la demande et l'adoption des vaccins

Facteurs comportementaux et sociaux de la vaccination

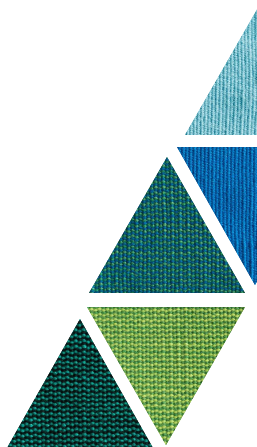
Lisa Menning, Chef d'équipe, Sciences de la demande et du comportement
Département de la Vaccination, des vaccins et des produits biologiques
Siège de l'OMS





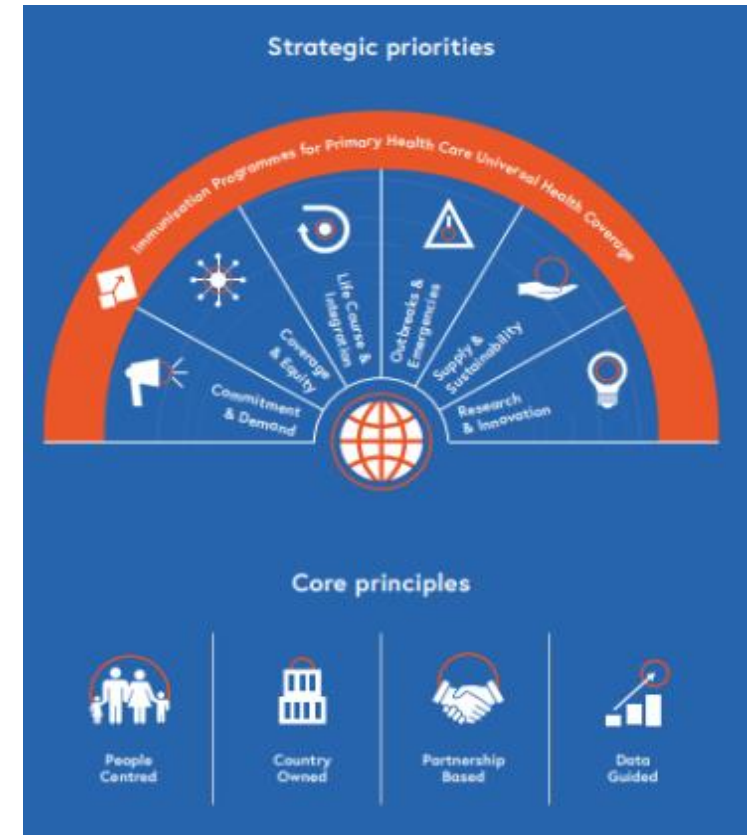
Objectifs d'apprentissage

- Les participants pourront...
 - Comprendre les facteurs comportementaux et sociaux (BeSD) du cadre de vaccination, ainsi que leurs domaines et conceptions
 - Décrire les avantages liés à l'utilisation des enquêtes sur les BeSD, des guides d'entretien et des indicateurs prioritaires
 - Comprendre quels outils utiliser selon les défis à relever
 - Identifier les opportunités et les étapes clés pour intégrer les questions et les indicateurs de BeSD dans les activités de collecte de données et les évaluations existantes du programme - ou les utiliser en complément
 - Identifier les principales étapes de l'utilisation des outils liés aux BeSD et les intervenants à engager dans le processus



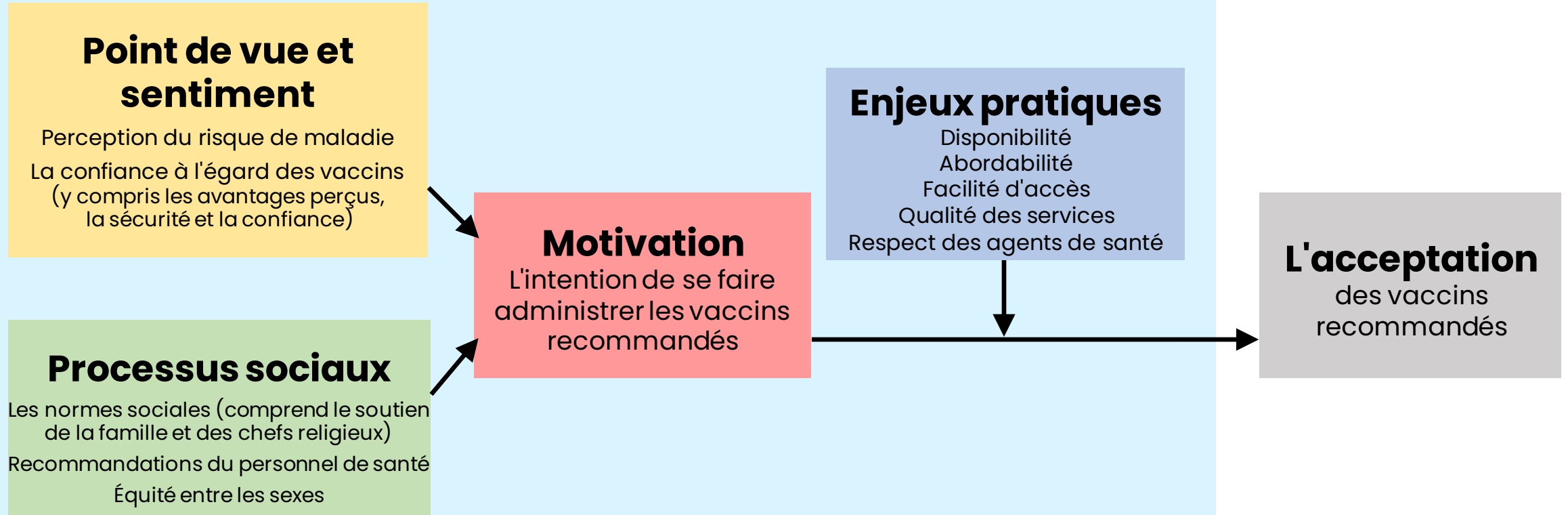
Le contexte

- La couverture vaccinale de routine a atteint un plafond ces dernières années
- Le programme de vaccination à l'horizon 2030 (IA2030) met en lumière la demande et les approches centrées sur les personnes
- La COVID-19 a entraîné un changement majeur dans le domaine de la vaccination :
 - Intensification de la sensibilisation à la vaccination
 - Engagement de nouvelles populations prioritaires
 - Renforcement de l'attention à l'équité dans les pays et entre ces derniers
 - Intérêt mondial pour la réticence et les tendances en matière d'adoption
- Cependant, les causes de la faible adoption sont mal mesurées
- Notre compréhension des raisons de la faible adoption a évolué ces dernières années, y compris notre compréhension de la contribution de la réticence
- → *Ce sujet a été présenté au SAGE lors de sa réunion d'octobre 2021, avec les recommandations qui en découlent*



Que mesurons-nous ?

Facteurs comportementaux et sociaux

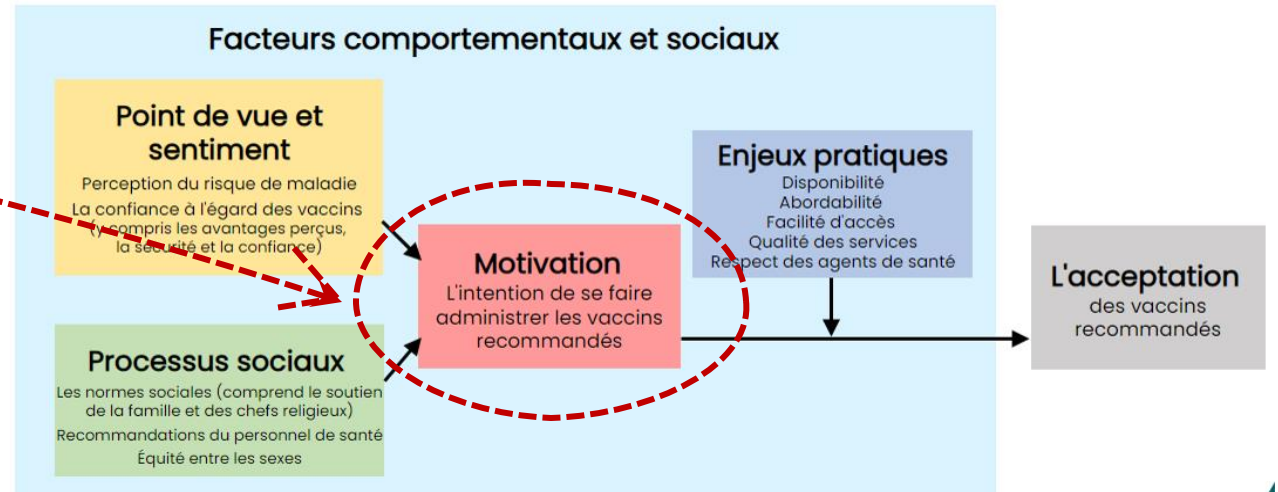


Le cadre des facteurs comportementaux et sociaux (BeSD). Source : Le groupe de travail de l'OMS sur les BeSD. Basé sur le modèle de vaccination croissante (Brewer et al., 2017)

Qu'en est-il de la réticence ?

La « Réticence face à la vaccination » fait partie du domaine *Motivation*.

La réticence est un état motivationnel qui se traduit par un conflit ou une opposition à l'égard de la vaccination ; elle comprend les intentions et la volonté.



Quels sont les outils et directives disponibles ?

Outils de vaccination des enfants

- **Enquête** : pour les parents d'enfants de moins de 5 ans
- **Outils qualitatifs** :
1) parents, 2) travailleurs de la santé, 3) parties prenantes communautaires et 4) autorités

Outils de vaccination contre la COVID-19

- **Enquêtes** : pour 1) adultes, 2) travailleurs de la santé
- **Outils qualitatifs**

Guide pratique de mise en œuvre

1.

PLAN



1. MAKE A PLAN

Set a **specific goal** such as “understanding the **changeable** drivers and barriers to vaccination in [country] to improve uptake”. **Establish a team** that includes partners and a representative of the population you will collect data from, how to recruit participants, funding, timelines and ethics approvals. Develop a plan, timeline and budget. Guidance on planning is available [here](#).



2. CHOOSE YOUR TOOLS

Decide on the tools to match your goal. The BeSD surveys and interview guides can be found [here](#). Translate or adapt them as needed. Guidance for adaptation is available [here](#). Identify a sample, a data collection protocol, and obtain any necessary approvals

2.

INVESTIGATE



3. COLLECT AND ANALYSE DATA

Collect, clean and analyse data. Summarise and report findings. Tools and guidance for analysing and presenting quantitative and qualitative BeSD data are available [here](#).

3.

ACT



4. USE FINDINGS TO DESIGN INTERVENTIONS

Develop an intervention plan, including indicators for monitoring and evaluation of processes and outcomes. Recommendations for interventions to increase acceptance and uptake are [here](#).



5. CONTINUE TO MONITOR AND IMPROVE

Repeat BeSD data collection as needed. Routinely monitor drivers and barriers, track trends over time and long-term impact of interventions. This will build an understanding of what interventions work well and sustain over time.

Pourquoi mesurer les BeSD ?

- Comprendre les principales raisons du faible taux d'adoption
- Contribuer aux connaissances sur les tendances, les mesures et les interventions
- Guider l'élaboration, la planification et l'évaluation des politiques
- Adapter et évaluer les interventions spécifiques
- Assurer une meilleure répartition des ressources
- Améliorer la transparence et l'appropriation
- Soutenir les programmes de formation
- Renforcer l'engagement des parties prenantes

Indicateurs mondiaux de l'IA2030 pour la priorité stratégique n° 2

PS2 : Engagement et demande

2.1 Proportion de pays disposant d'une législation qui soutient la vaccination en tant que bien public

2.2 Proportion de pays qui ont mis en œuvre des stratégies comportementales ou sociales (ou des stratégies de promotion de la demande) pour lutter contre la sous-vaccination

Comment les outils ont-ils été développés ? (2019-2021)

Sites de test :
Indonésie, Sierra Leone,
Guatemala, Australie

Sites de validation :
Angola, Éthiopie, RDC, Inde,
Nigeria, Pakistan

Finalisation de tous les outils et conseils

PHASE

ACTIVITÉS CLÉS

CONTRIBUTIONS DE L'UTILISATEUR FINAL

1

Développement d'outil

- ✓ L'analyse documentaire
- ✓ Identification des conceptions
- ✓ Questions d'entretien qualitatif
- ✓ Questions d'enquête et réduction itérative
- ✓ Éléments démographiques et instructions relatives à l'enquête

- ✓ Entretiens avec les principaux informateurs
- ✓ (Deux) Consultations avec le Comité consultatif sur la recherche pour la mise en œuvre de la vaccination et des vaccins (IVIR-AC)

2

Essais sur le terrain

- ✓ Langues et pays sélectionnés
 - ✓ Protocole et scripts d'étude
 - ✓ Traduction de tous les documents (et commentaires des traducteurs)
- Enquêtes :**
- ✓ Entretien cognitif
 - ✓ Feuille de calcul d'analyse : élément, résultats, révisions
- Outils qualitatifs :**
- ✓ Rédiger des guides qualitatifs
 - ✓ Formulaire de débriefing de l'intervieweur et cadre d'analyse

- ✓ Rétroaction des bureaux régionaux et nationaux
- ✓ Programme PEV et commentaires des agents de mise en œuvre

3

Validation psychométrique et sélection des indicateurs

- ✓ Protocole d'étude de validation
- ✓ Traductions et collecte de données
- ✓ Analyse des données
- ✓ Examen et sélection des indicateurs par le groupe de travail

- ✓ Mise en œuvre des commentaires des utilisateurs finaux sur le guide

4

- ✓ Outils pour la vaccination des enfants
- ✓ Outils pour la vaccination contre la COVID-19
- ✓ Conseils pour la collecte et l'utilisation des données

- ✓ Continuer à recueillir les commentaires des utilisateurs finaux

5

Résumé de tous les sujets mesurés :

Enquête sur la vaccination contre la COVID-19

Point de vue et sentiment	Motivation	Processus sociaux	Enjeux pratiques	Informations démographiques
<ul style="list-style-type: none"> ★ Confiance envers les avantages du vaccin contre la COVID-19 	<ul style="list-style-type: none"> ★ Intention de se faire vacciner 	<ul style="list-style-type: none"> ★ Normes familiales 	<ul style="list-style-type: none"> ★ Connaissance de l'emplacement des sites de vaccination 	Âge
<ul style="list-style-type: none"> ● Confiance envers la sécurité des vaccins contre la COVID-19 	<ul style="list-style-type: none"> ● Confiance envers les vaccins – marque 	<ul style="list-style-type: none"> ● Normes des pairs 	<ul style="list-style-type: none"> ★ Abordabilité 	Sexe
<ul style="list-style-type: none"> ● Vaccins contre la COVID-19 – voir amis et famille 	<ul style="list-style-type: none"> ● Volonté de recommander le vaccin à d'autres 	<ul style="list-style-type: none"> ● Normes des chefs religieux 	<ul style="list-style-type: none"> ● Rappel reçu 	Occupation
<ul style="list-style-type: none"> ○ Risque perçu - pour soi-même 		<ul style="list-style-type: none"> ● Normes des dirigeants communautaires 	<ul style="list-style-type: none"> ● Facilité d'accès 	*Rôle des agents de santé
<ul style="list-style-type: none"> ○ Confiance envers les travailleurs de la santé 		<ul style="list-style-type: none"> ● Recommandations du personnel de santé 	<ul style="list-style-type: none"> ● Raisons à l'origine des difficultés d'accès 	Risque de COVID-19
		<ul style="list-style-type: none"> ○ Normes relatives au milieu de travail 	<ul style="list-style-type: none"> ● Satisfaction quant à l'utilisation des services 	Diagnostic de la COVID-19
		<ul style="list-style-type: none"> ○ Égalité des sexes – autonomie de déplacement 	<ul style="list-style-type: none"> ● Qualité des services 	
			<ul style="list-style-type: none"> ○ Vaccination sur site 	

- Question de l'enquête principale.
- ★ Question prioritaire de l'enquête principale.
- Question facultative



Indicateurs prioritaires pour le S&E de routine (avec des questions)

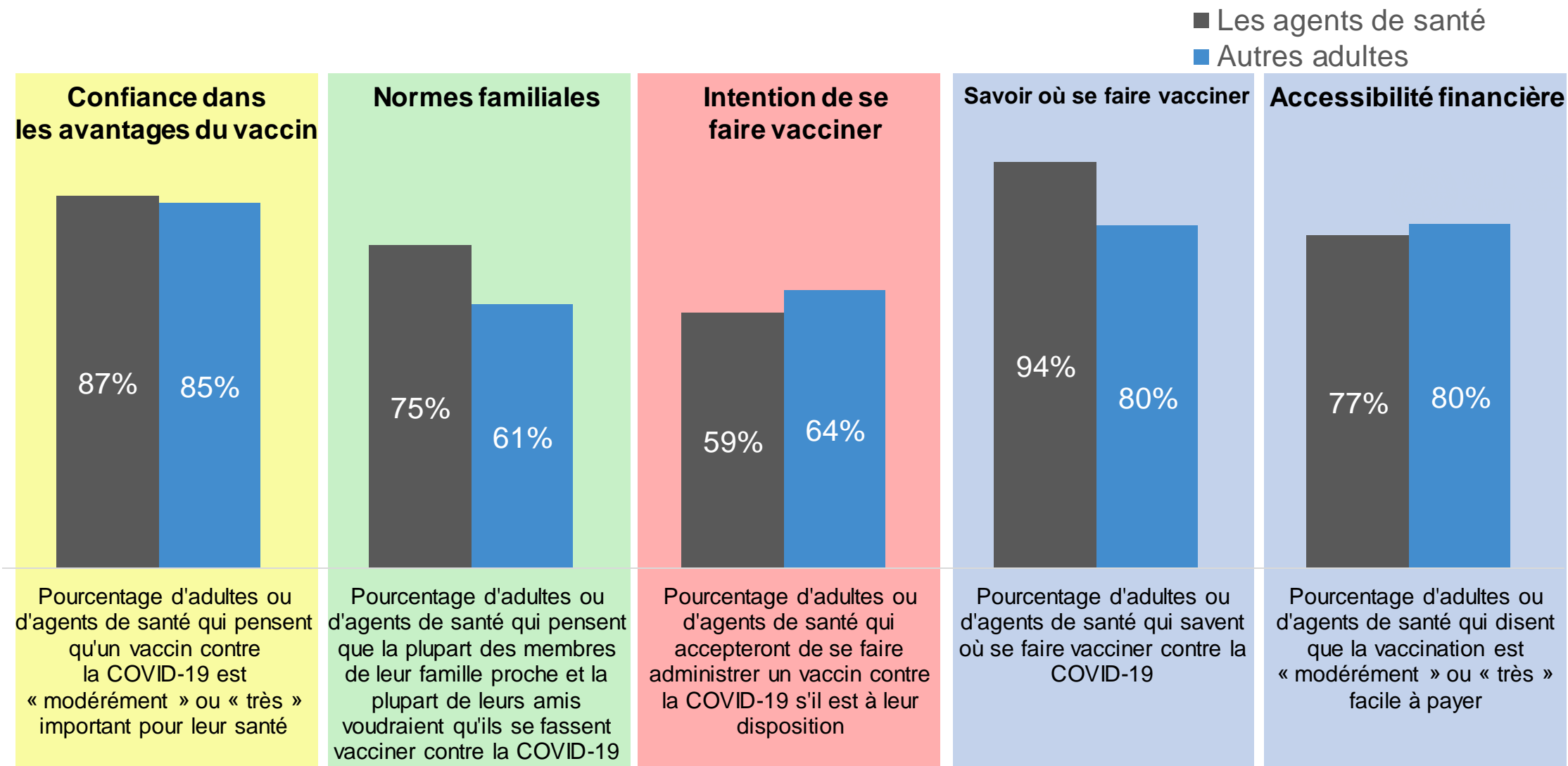
DOMAINE/ conception	Enquête sur la vaccination contre la COVID-19	
	Question prioritaire	Indicateur
POINT DE VUE ET SENTIMENT Confiance quant aux avantages de la vaccination	Quelle importance accordez-vous au vaccin contre la COVID-19 pour votre santé ? Diriez-vous... <input type="checkbox"/> Pas important du tout <input type="checkbox"/> Un peu important <input type="checkbox"/> Modérément important, <i>ou</i> <input type="checkbox"/> Très important ?	<i>Pourcentage d'adultes ou d'agents de santé qui pensent qu'un vaccin contre la COVID-19 est « modérément » ou « très » important pour leur santé</i>
PROCESSUS SOCIAUX Normes familiales	Pensez-vous que la plupart des membres de votre famille proche et la plupart de vos amis souhaitent que vous vous fassiez vacciner contre la COVID-19 ? <input type="checkbox"/> NON <input type="checkbox"/> OUI	<i>Pourcentage d'adultes ou d'agents de santé qui pensent que la plupart des membres de leur famille proche et la plupart de leurs amis souhaitent qu'ils se fassent vacciner contre la COVID-19</i>
MOTIVATION Intention de se faire vacciner	Voulez-vous vous faire vacciner contre la COVID-19 ? Diriez-vous... <input type="checkbox"/> Non, vous ne le voulez pas, <input type="checkbox"/> Oui, vous le voulez <i>ou êtes-vous</i> <input type="checkbox"/> Indécis ?	<i>Pourcentage d'adultes ou d'agents de santé qui souhaitent se faire vacciner contre la COVID-19</i>
ENJEUX PRATIQUES Savoir où se faire vacciner	Savez-vous où aller pour vous faire vacciner contre la COVID-19 ? <input type="checkbox"/> NON <input type="checkbox"/> OUI	<i>Pourcentage d'adultes ou d'agents de santé qui savent où se faire vacciner contre la COVID-19</i>
ENJEUX PRATIQUES Abordabilité	Dans quelle mesure est-il facile de payer pour la vaccination ? En ce qui concerne le coût, veuillez prendre en compte tous les paiements à la clinique, le coût de l'accès, et le coût de l'absence du travail. Diriez-vous... <input type="checkbox"/> Pas facile du tout <input type="checkbox"/> Quelque peu facile <input type="checkbox"/> Modérément facile, <i>ou</i> <input type="checkbox"/> Très facile ?	<i>Pourcentage d'adultes ou d'agents de santé qui disent que la vaccination est « modérément » ou « très » facile à payer</i>

Indicateurs prioritaires pour le S&E de routine (avec des questions)

DOMAINE/ conception	Enquête sur la vaccination des enfants	
	Question prioritaire	Indicateur
POINT DE VUE ET SENTIMENT Confiance quant aux avantages de la vaccination	Quelle importance accordez-vous aux vaccins pour la santé de votre enfant ? Diriez-vous... <input type="checkbox"/> Pas important du tout <input type="checkbox"/> Un peu important <input type="checkbox"/> Modérément important, <i>ou</i> <input type="checkbox"/> Très important ?	<i>Pourcentage d'adultes ou d'agents de santé qui disent que les vaccins sont « modérément » ou « très » importants pour la santé de leur enfant</i>
PROCESSUS SOCIAUX Normes familiales	Pensez-vous que la plupart des membres de votre famille proche et la plupart de vos amis souhaitent que vous fassiez vacciner votre enfant ? <input type="checkbox"/> NON <input type="checkbox"/> OUI	<i>Pourcentage d'adultes ou d'agents de santé qui disent que la plupart des membres de leur famille proche et de leurs amis veulent que leur enfant soit vacciné</i>
MOTIVATION Intention de se faire vacciner	Le [NOM DU PAYS] a un calendrier de vaccination recommandée pour les enfants. Souhaitez-vous que votre enfant ne reçoive aucun de ces vaccins, certains de ces vaccins ou tous ces vaccins ? <input type="checkbox"/> AUCUN <input type="checkbox"/> CERTAINS <input type="checkbox"/> TOUS	<i>Pourcentage d'adultes ou d'agents de santé qui souhaitent que leur enfant reçoive « tous » les vaccins recommandés</i>
ENJEUX PRATIQUES Savoir où se faire vacciner	Savez-vous où aller pour faire vacciner votre enfant ? <input type="checkbox"/> NON <input type="checkbox"/> OUI	<i>Pourcentage de parents ou de soignants qui savent où faire vacciner leur enfant</i>
ENJEUX PRATIQUES Abordabilité	Dans quelle mesure est-il facile de payer pour la vaccination ? En ce qui concerne le coût, veuillez prendre en compte tous les paiements à la clinique, le coût de l'accès, et le coût de l'absence du travail. Diriez-vous... <input type="checkbox"/> Pas facile du tout <input type="checkbox"/> Quelque peu facile <input type="checkbox"/> Modérément facile, <i>ou</i> <input type="checkbox"/> Très facile ?	<i>Pourcentage de parents ou de soignants qui disent que la vaccination est « modérément » ou « très » facile à payer</i>

Un aperçu des constatations en Éthiopie

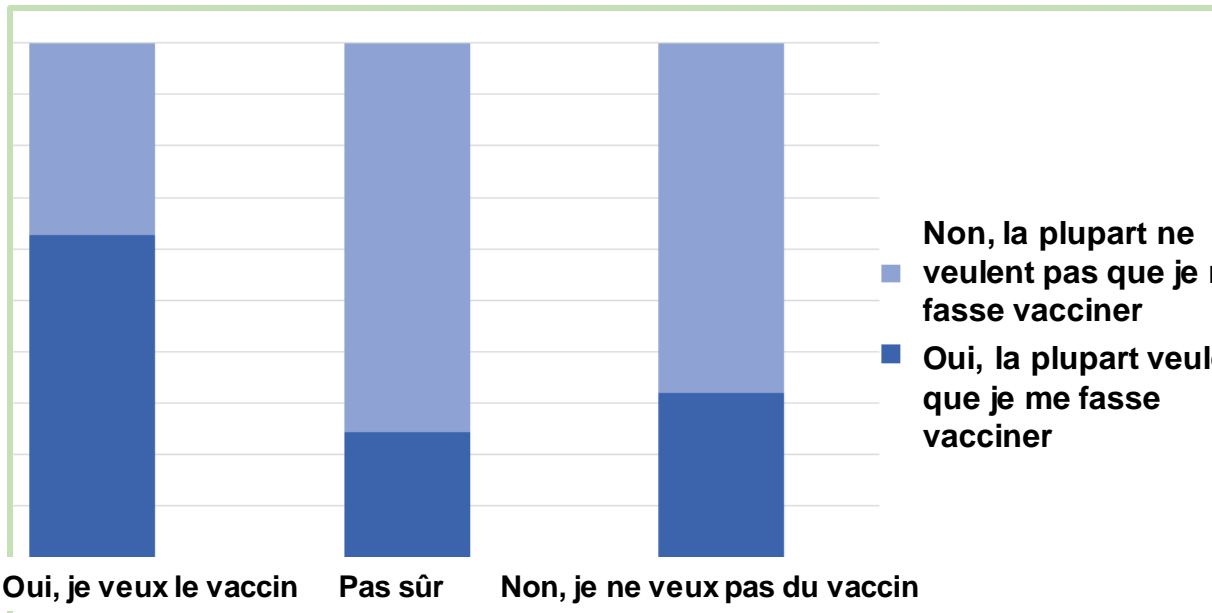
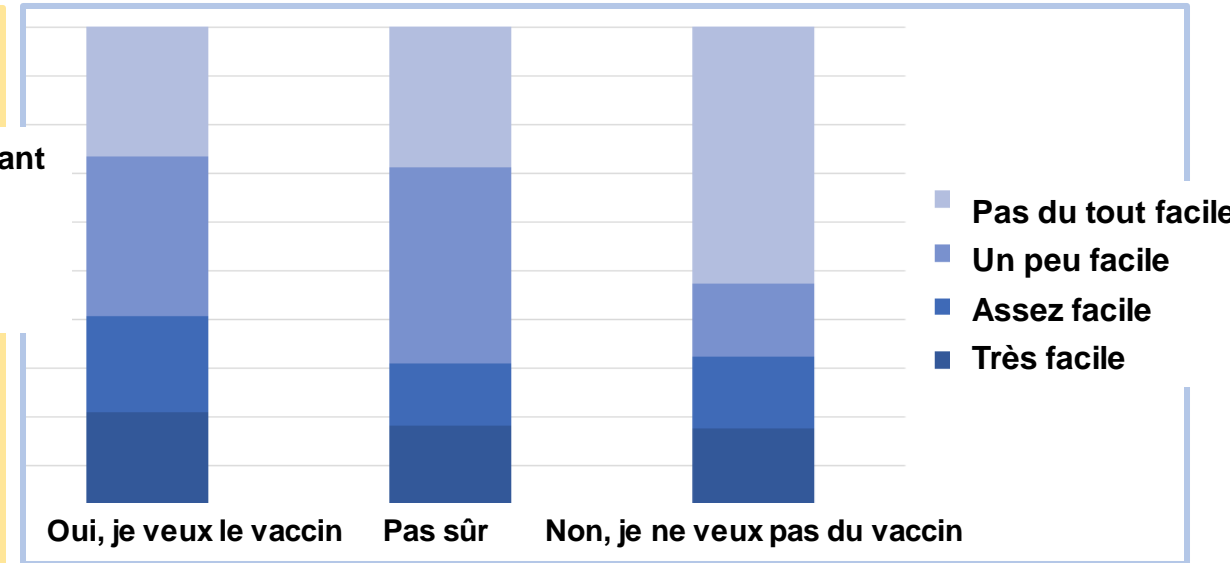
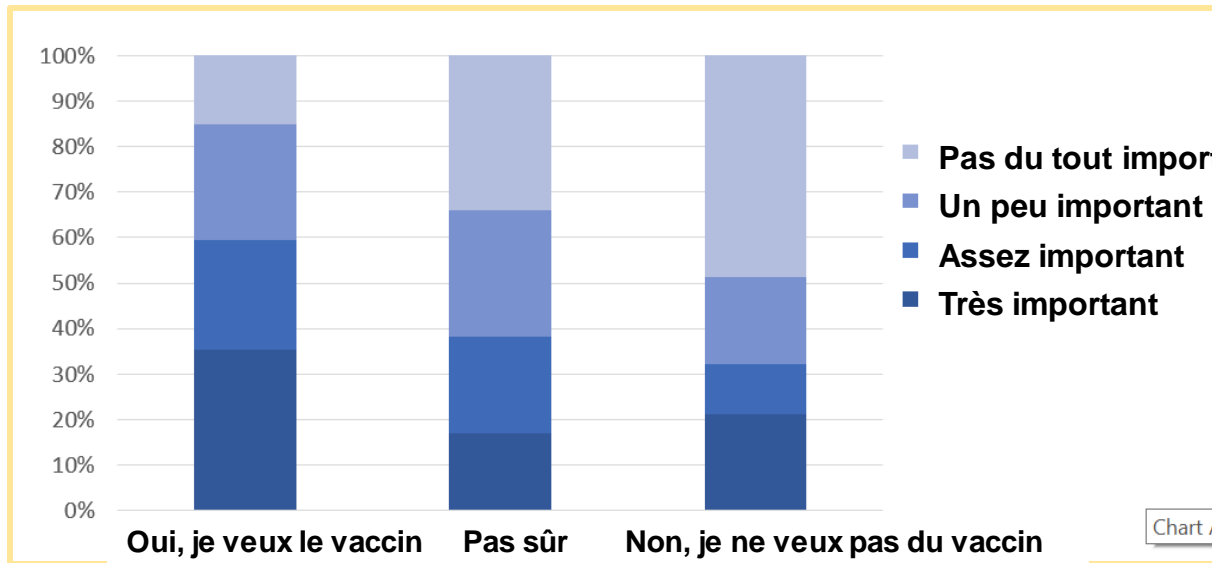
Indicateurs prioritaires de la vaccination contre la COVID-19



Afrique du Sud : Des données à l'action en ce qui concerne les vaccins contre la COVID-19

	PRINCIPALES CONSTATATIONS	MESURES PRISES
Enjeux pratiques	<ul style="list-style-type: none"> • Seuls 19 % pensent que le vaccin sera très facile d'accès 	<ul style="list-style-type: none"> • Sites étendus • Liste diffusée des sites de vaccination • Vidéos explicatives (étapes d'inscription ; étapes sur le site)
Point de vue et sentiment	<ul style="list-style-type: none"> • 80 % estiment que le vaccin est important pour leur santé <i>MAIS</i> • 32 % feront « grandement » confiance au vaccin • 31 % ont exprimé des inquiétudes quant à l'efficacité • 26 % de préoccupations concernant la sécurité • 14 % font confiance aux autorités, les indiquant comme la principale raison de leur rejet du vaccin 	<ul style="list-style-type: none"> • Diffusion télévisée en direct de l'acte de vaccination d'agents de santé, du président et du ministre de la Santé, puis de dirigeants syndicaux • Webinaires du ministère de la Santé – nationaux et provinciaux • Organisation de conférences de presse quotidiennes • Intensification de l'écoute sociale • Lancement du site Web, diffusion de GIF sur les réseaux sociaux • Communications ciblées dans des sites spécifiques • Vidéos d'agents de santé soutenant la vaccination
Processus sociaux	<ul style="list-style-type: none"> • 50 % pensent que les adultes des communautés et leurs collègues se feront vacciner • 74 % recommanderaient le vaccin à d'autres 	<ul style="list-style-type: none"> • Engagement communautaire ciblé dans des domaines spécifiques • « Vaxscenes » - histoires au format vidéo de personnes ciblées à chaque phase parlant de leur expérience de vaccination
Motivation	<ul style="list-style-type: none"> • 70 % ont affirmé qu'ils se feront administrer le vaccin 	<ul style="list-style-type: none"> • Planification d'interventions comportementales

République du Congo : Collecte de données rapide



Résumé des obstacles à la vaccination contre la COVID-19

- **Les défis en matière d'accès aux vaccins**
 - Les établissements de santé locaux ne disposent pas de doses
 - Trop grande distance à parcourir pour se faire vacciner dans les grands hôpitaux
 - Difficultés quant à savoir où se faire vacciner
 - Difficultés quant à déterminer l'éligibilité
- **Faible perception du risque de COVID-19 par rapport à l'importance perçue de la vaccination**
- **Préoccupations concernant l'efficacité et les MAPI/l'innocuité**

Passer des données à l'action :

Interventions prometteuses par domaine de BeSD pour guider la planification

Domaine où un problème a été identifié	Interventions ayant démontré leur efficacité en matière d'augmentation du taux de vaccination
Points de vue et sentiment et Motivation	Campagnes d'information ou d'éducation du public sur la vaccination Interventions basées sur le dialogue, y compris des conseils individuels pour encourager la vaccination
Processus sociaux	Engagement communautaire Messages positifs sur les normes sociales Champions et défenseurs de la vaccination Recommandations de se faire vacciner par des agents de santé
Enjeux pratiques	Débours réduits Améliorations de la qualité des services Rappel pour la prochaine dose/rappel pour la dose manquée Vaccination sur site, à la maison, au travail et à l'école Rendez-vous manqués Incitations Exigences scolaires et professionnelles (mandats)

Remarque : Les interventions à plusieurs composantes sont plus efficaces que les interventions uniques - et un suivi et une évaluation sont toujours nécessaires

Fort accent mis sur le suivi et l'évaluation (S&E) des interventions pour l'apprentissage continu

Exemple de cadre de S&E inclus dans le guide :

DOMAINE et INDICATEURS	INTERVENTION	CONTRIBUTIONS	ACTIVITÉ / EXTRANTS	RÉSULTATS
<p><u>Enjeux pratiques</u></p> <p>Pourcentage d'adultes ou d'agents de santé qui savent où se faire vacciner</p> <p>Pourcentage d'adultes ou d'agents de santé qui pensent que l'accès à la vaccination pour eux-mêmes est « très » ou « modérément » facile</p>	<p>Améliorer l'accès à la vaccination</p> <p>Offre de rendez-vous par courrier ou par téléphone</p> <p>Proximité</p> <p>Rappels, ordres permanents et cliniques sans rendez-vous.</p>	<p>Messages pour inviter, rappeler, suivre et informer</p> <p>Mécanismes d'envoi d'invitations personnelles</p>	<p>Les messages sont prêts dans les délais, testés, révisés et prêts à être diffusés</p> <p>Des mécanismes sont disponibles et prêts à être mis en action</p>	<p>↑ Savent où se faire vacciner</p> <p>↑ Sont convaincus que l'accès à la vaccination pour eux-mêmes est « très » ou « moyennement » facile</p> <p>↑ Disposition à se faire vacciner</p> <p>↓ Obstacles perçus à l'accès</p>

Conclusions et recommandations du SAGE : *Facteurs comportementaux et sociaux (BeSD) de l'adoption*

« Le SAGE a recommandé la collecte et l'utilisation systématiques de données sur les facteurs comportementaux et sociaux pour évaluer les raisons de la faible adoption, pour le suivi de routine des tendances, et le suivi et l'évaluation des interventions ».

SAGE, octobre 2021

WHO Document de position:

<https://apps.who.int/iris/bitstream/handle/10665/354458/WER9720-eng-fre.pdf>

2021, 96, 613-632

No 50



Weekly epidemiological record
Relevé épidémiologique hebdomadaire

17 DECEMBER 2021, 96th YEAR / 17 DÉCEMBRE 2021, 96^e ANNÉE
No 50, 2021, 96, 613-632
<http://www.who.int/wer>

Contents

613 Meeting of Strategic Advisory Group of Experts on Immunization, October 2021: conclusions and recommendations

Sommaire

613 Réunion du Groupe stratégique consultatif d'experts sur la vaccination, octobre 2021: conclusions et recommandations

Meeting of Strategic Advisory Group of Experts on Immunization, October 2021: conclusions and recommendations

The Strategic Advisory Group of Experts (SAGE) on Immunization met on 4-7 October 2021. This report summarizes their discussions, conclusions, and recommendations.

Report from the WHO Department of Immunization, Vaccines and Biologicals

The report titled "Immunization equity in the COVID-19 pandemic era" highlighted inequities in access to COVID-19 vaccination between countries and the exacerbation of inequities in delivery of childhood immunizations caused by the pandemic.

Three aspects of vaccine inequity were considered: immunization coverage, introduction of new vaccines, and vaccine supply.

- Childhood immunization coverage was adversely affected in all WHO regions, with 23 million children unimmunized or underimmunized in 2020. However, the effect on coverage

Réunion du Groupe stratégique consultatif d'experts sur la vaccination, octobre 2021: conclusions et recommandations

Le Groupe stratégique consultatif d'experts (SAGE) sur la vaccination s'est réuni du 4 au 7 octobre 2021. Le présent rapport résume les discussions, conclusions et recommandations auxquelles il est parvenu.

Rapport du Département Vaccination, vaccins et produits biologiques de l'OMS

Le rapport intitulé «Immunization equity in the COVID-19 pandemic era» (L'équité en matière de vaccination à l'ère de la pandémie de COVID-19) a mis en évidence les inégalités dans l'accès à la vaccination contre la COVID-19 entre les pays et l'exacerbation des inégalités dans la vaccination des enfants causée par la pandémie.

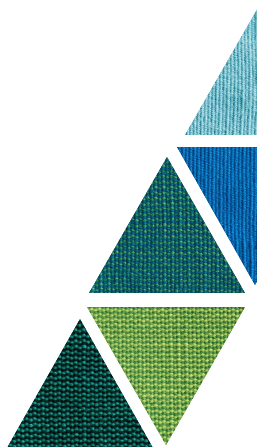
Trois aspects de l'inégalité vaccinale ont été examinés: la couverture vaccinale, l'introduction de nouveaux vaccins et l'approvisionnement en vaccins.

- La couverture vaccinale des enfants a été affectée négativement dans toutes les Régions de l'OMS, avec 23 millions d'enfants non vaccinés ou sous-vaccinés en 2020. Toutefois, l'effet sur la couverture a



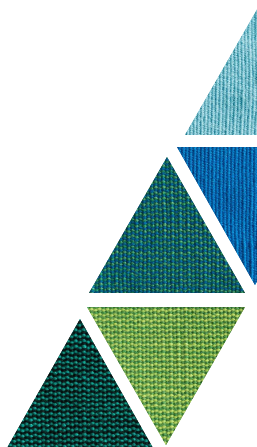
Comment utiliser les BeSD pour les données locales ?

1. **ENGAGER** : Mettre sur pied un groupe central avec les principales parties prenantes
2. **PARTENAIRE** : Identifier un partenaire de mise en œuvre qui apportera son aide en ce qui concerne les méthodes, la collecte et l'analyse des données
3. **HIÉRARCHISER** : Examiner les données et les défis existants, identifier la population prioritaire, formuler une question de recherche
4. **OUTILS** : Décider quels outils BeSD utiliser : enquête (avec indicateurs prioritaires) ou guides d'entretien. Tester et adapter les outils pour qu'ils correspondent aux besoins et au contexte locaux.
5. **PLANIFIER** : Élaborer un plan de projet, y compris des échéanciers, un budget et un processus de collecte et d'analyse des données
6. **AGIR** : Envisager les moyens par lesquels les résultats peuvent être utilisés pour guider la planification et la mise en œuvre
7. **SURVEILLER** : Continuer le S&E pour guider les améliorations itératives



Rechercher les meilleurs conseils

1. Connaissez vos objectifs
2. Assurez-vous que les individus comprennent ce que vous demandez : traduisez et testez d'abord les questions
3. Ne modifiez pas la formulation de la question à moins que des tests approfondis n'indiquent le contraire
4. N'ajoutez ou ne supprimez pas d'options de réponse
5. Ajoutez des questions démographiques adaptées au contexte local
6. Évitez les échantillons de commodité pour les enquêtes – à moins d'être limité par le temps et le budget
7. Ne mesurez que ce que vous pouvez utiliser



Besoin de plus d'informations ?

BeSD outils et conseils:

<https://apps.who.int/iris/handle/10665/354459>

WHO Position Paper on BeSD:

<https://apps.who.int/iris/bitstream/handle/10665/354458/WER9720-eng-fre.pdf>

WHO page web sur la demande de vaccins:

<https://www.who.int/teams/immunization-vaccines-and-biologicals/essential-programme-on-immunization/demand>

• CONTACT :

- Lisa Menning, Chef d'équipe, Sciences de la demande et du comportement
- Département de la Vaccination, des vaccins et des produits biologiques
- Organisation mondiale de la Santé, Genève



Exercice de groupe (20 min au total)

- **Contexte : Votre pays possède des « zones sensibles » spécifiques avec une très faible adoption en périphérie d'un centre urbain. Il vous est demandé de diagnostiquer les raisons de la faible adoption.**
- En groupes de 3-5 personnes :
- Discutez des mesures que vous prendriez pour recueillir des données et convoquer des partenaires pour planifier les prochaines étapes.
- Quelques questions à envisager (n'hésitez pas à préciser des hypothèses pour illustrer votre approche) :
 - Quelle population cibleriez-vous ? Pourquoi ?
 - Quels seraient les éléments de base de votre plan ?
 - Quels outils et méthodes utiliseriez-vous ?
 - Comment les constatations seraient-elles utilisées ?

Merci

