

Formation Complète

28 Juin – 21 Juillet 2022

**PRÉSENTÉ PAR GAVI, OMS, UNICEF ET
USCDC**



Diagnostiquer les défis de la confiance et de la demande en matière de vaccins

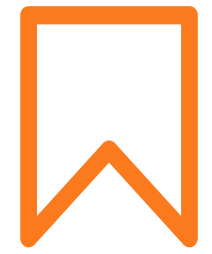
Daiva Yee, MPH

Scientifique de Santé, Équipe de Demande de Vaccination, Division Mondiale de la Vaccination, CDC, États-Unis

Francine Ganter-Restrepo

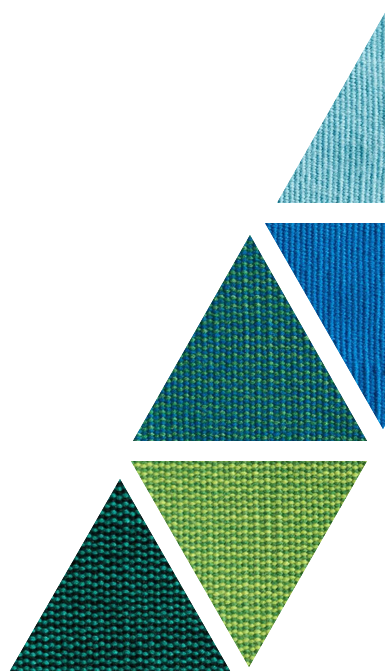
Agent Technique, Demande et Science Comportementale, Programme Essentiel de Vaccination, Département de la Vaccination, des Vaccins et des Produits Biologiques, Organisation Mondiale de la Santé (OMS)





Plan de présentation

- Pourquoi les diagnostics sont-ils importants ?
- Le processus de collecte des idées de la communauté
- Recommandations et ressources pour diagnostiquer les défis de la demande de vaccins
- Exercice de groupe

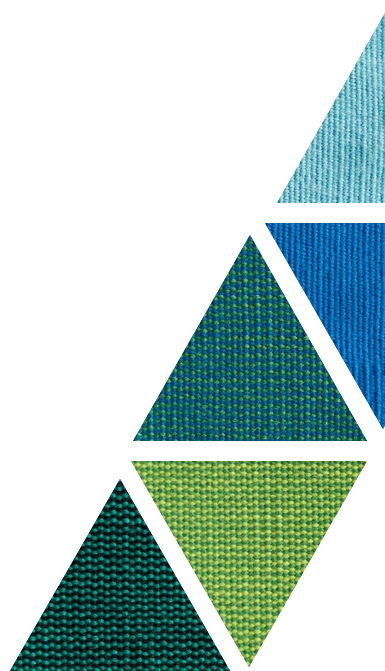




Objectifs d'apprentissage

À la fin de cette présentation, vous allez:

- Apprendre pourquoi les diagnostics sont importants pour augmenter la demande et l'utilisation des vaccins.
- Apprendre le processus de collecte des informations sur la communauté
- Savoir comment choisir les méthodes de collecte de données
- Savoir où trouver des conseils et des ressources pour diagnostiquer les problèmes de demande de vaccins.





**Pourquoi les
diagnostics sont-ils
importants ?**



Les diagnostics nous aident à



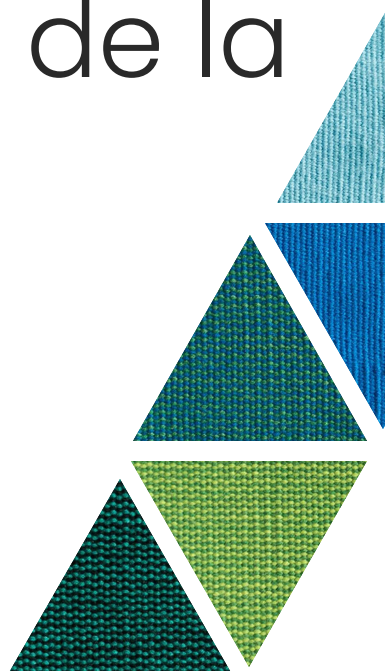
Comprendre les perceptions, les questions et les préoccupations de la communauté concernant la vaccination.



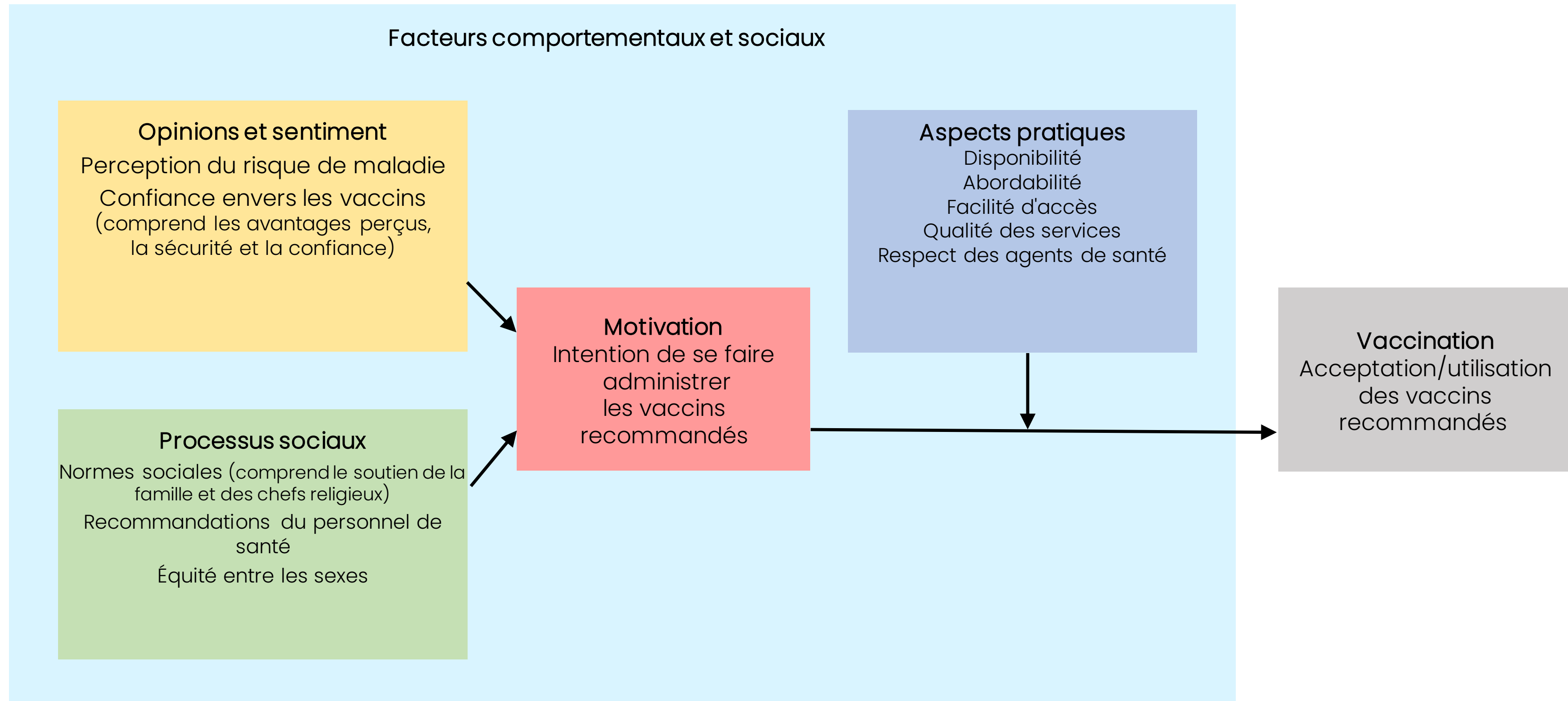
Remettre en question les hypothèses sur les obstacles et les facteurs favorables à la vaccination.



Concevoir des interventions ciblées, fondées sur des données probantes, qui répondent aux besoins de la communauté



Ce qui favorise l'utilisation des vaccins



The Behavioural and Social Drivers (BeSD) Framework. Source: The WHO BeSD working group. Based on Increasing Vaccination Model (Brewer et al., 2017)



Étude de cas sur la vaccination contre la COVID-19 en Haïti

- Début du déploiement du vaccin COVID-19 en juillet 2021
- Février 2022 : seulement 2 % de la population est entièrement vaccinée.
- Le Ministère de la Santé a demandé de l'aide pour une évaluation rapide de la communauté afin d'identifier les obstacles à la vaccination par le COVID-19.
- Connaissance de la communauté :

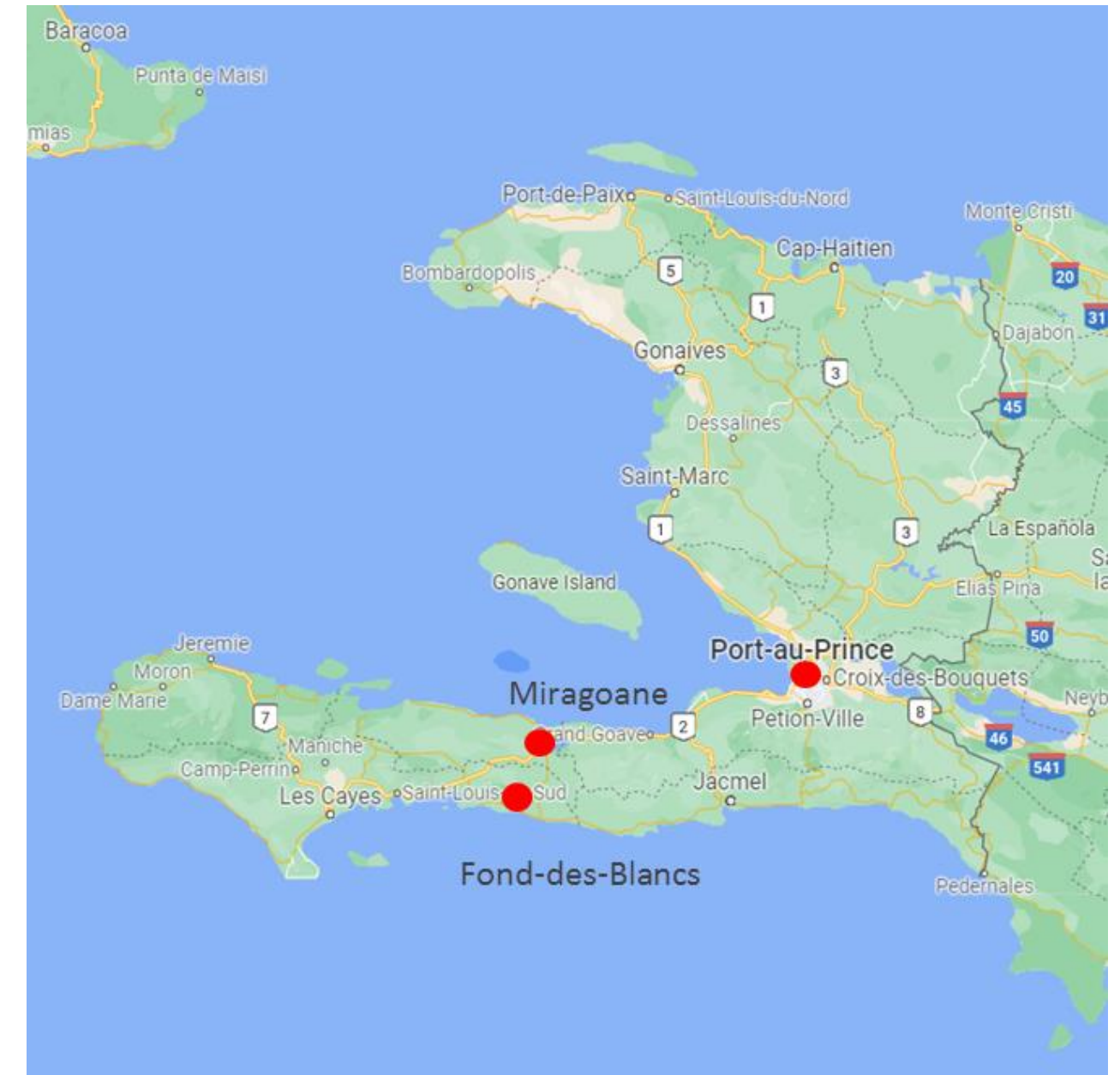
Les sites de vaccination sont trop éloignés

Les dirigeants de la communauté ne se font pas vacciner. Pourquoi devrais-je le faire ?

La Covid-19 n'est pas un problème ici

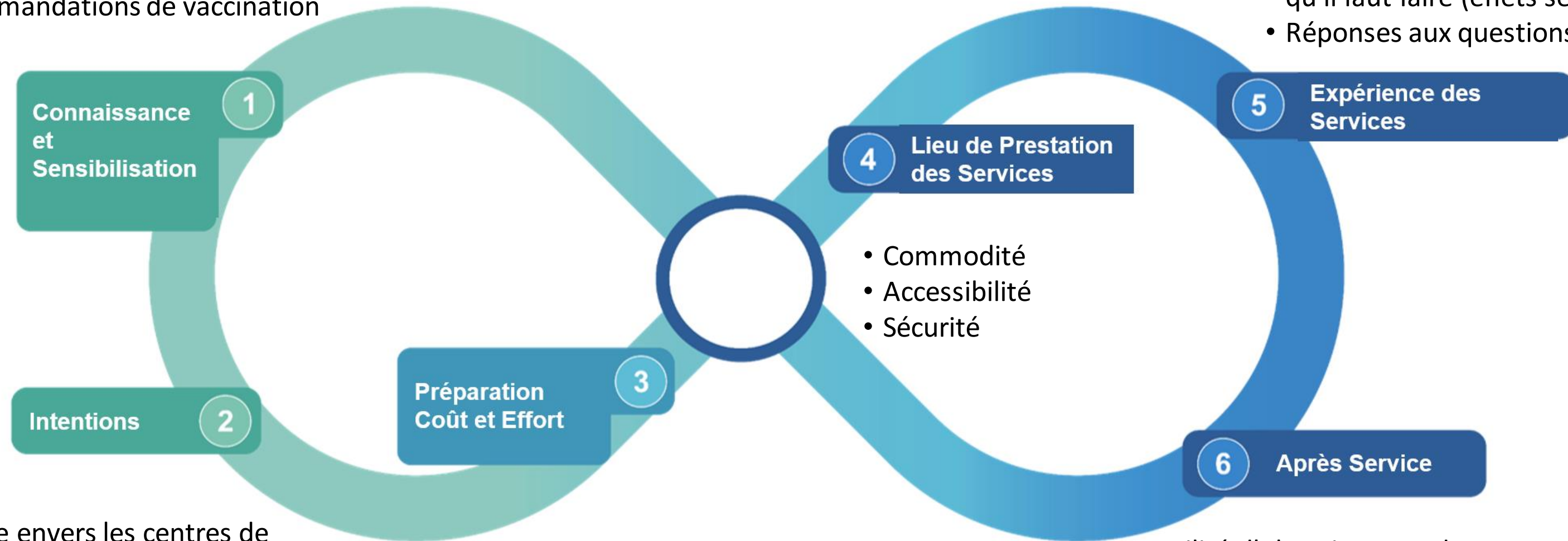
Mon médecin ne m'a pas recommandé le vaccin contre la covid-19

J'ai entendu dire que le vaccin provoque l'infertilité



Le parcours vers la vaccination

- Susceptibilité et gravité de la COVID-19
- Sécurité et efficacité des vaccins
- Recommandations de vaccination



- Éducation sur le vaccin
- Explication de ce à quoi s'attendre/de ce qu'il faut faire (effets secondaires)
- Réponses aux questions

- Confiance envers les centres de vaccination
- Avantages de la vaccination
- Normes sociales relatives à la vaccination

- Commodité
- Accessibilité
- Sécurité
- Prise de rendez-vous
- Frais de vaccination/rendez-vous
- Logistique pour se rendre aux sites de vaccination (trajet)
- Temps passé au rendez-vous

- Facilité d'obtenir un rendez-vous pour la deuxième dose
- Surveillance des événements indésirables
- Renforcement positif

Collecter les idées et perceptions de la communauté pour la conception des interventions



Recueillir les idées, perceptions, et perspectives de la communauté cible



Analyser les résultats et les besoins de la communauté



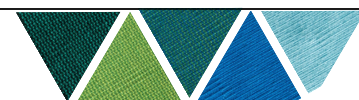
Co-création des interventions avec la communauté



Partager les recommandations avec les communautés et les partenaires



Mettre en œuvre et évaluer des interventions visant à accroître la demande et l'adoption des vaccins.

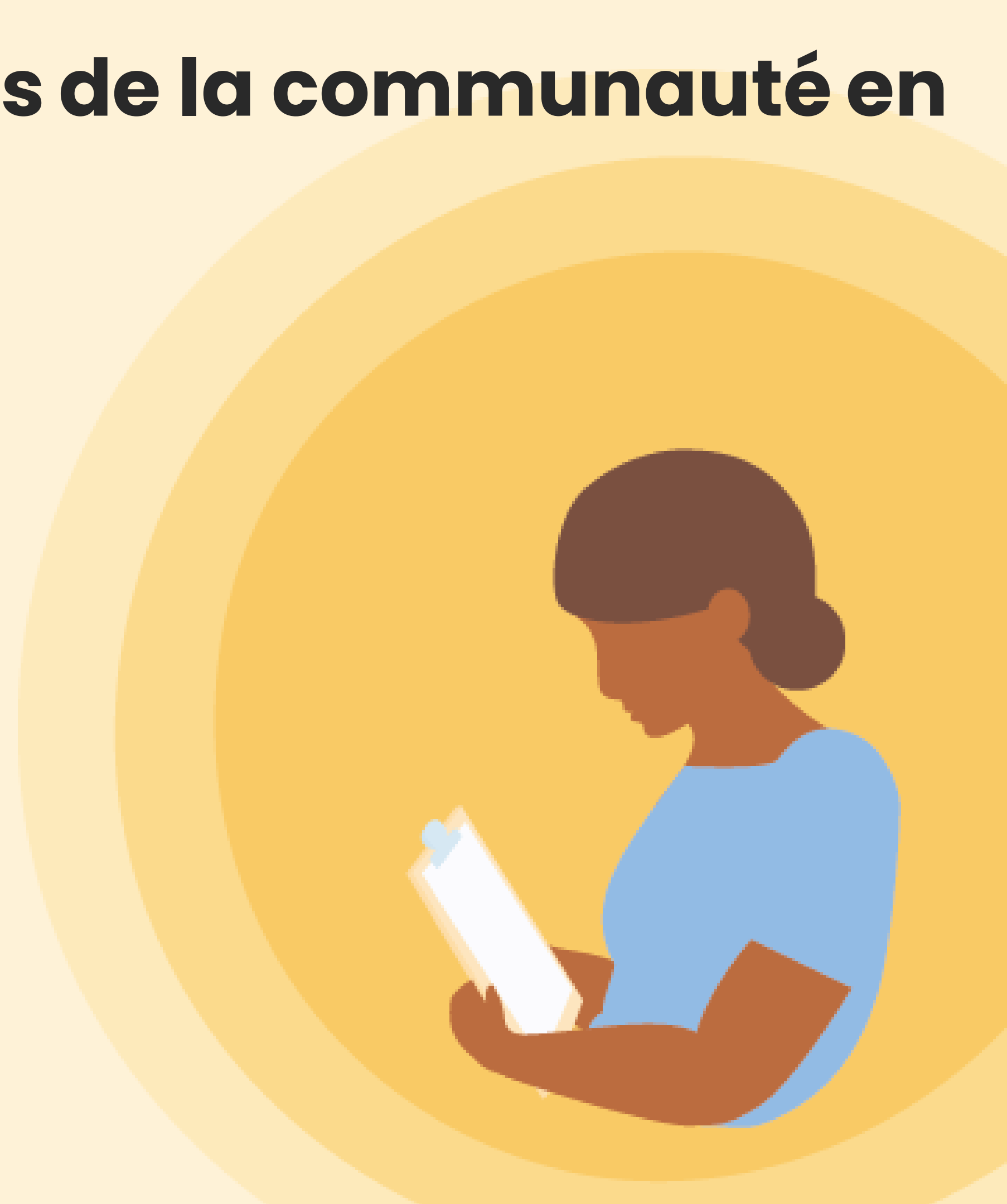




Processus de collecte des perspectives et perceptions de la communauté

Recueillir des perspectives de la communauté en 5 étapes

- ✓ Étape 1 : Déterminer les objectifs
- ✓ Étape 2 : Identifier la ou les communautés cibles
- ✓ Étape 3 : Choisir les méthodes de collecte des données
- ✓ Étape 4 : Former une équipe d'évaluation
- ✓ Étape 5 : Recruter les participants à l'évaluation



Étape 1 : Déterminer les objectifs

Exemples d'objectifs:

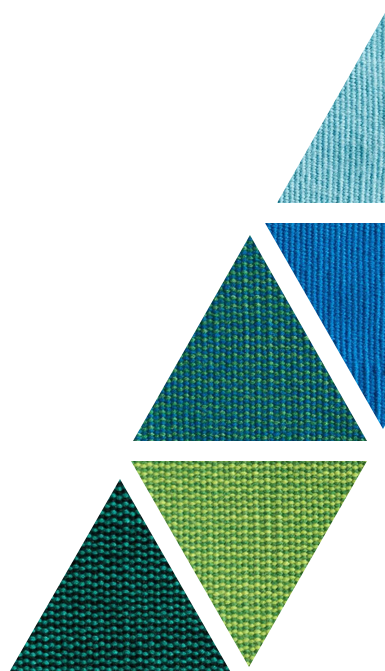
- Identifier les populations à risque pour une faible prise en charge du vaccin.
- Identifier les leaders de la communauté, les messagers de confiance et les canaux de communication importants.
- Évaluer les obstacles à l'acceptation du vaccin
- Identifier, mettre en œuvre et évaluer des stratégies pour augmenter la confiance et l'utilisation des vaccins.



Étape 2: Identifier la ou les communautés cibles

Facteurs permettant d'identifier les communautés :

- Les communautés qui connaissent de faibles taux d'acceptation ou de confiance à l'égard des vaccins
- Les communautés dont les taux de vaccination systématique des adultes ou des enfants sont historiquement bas.
- Les communautés qui ont connu des taux de maladie ou de décès disproportionnés.
- Les communautés qui présentent des taux élevés de problèmes de santé sous-jacents qui les exposent à un risque accru de maladie grave.
- Les communautés qui rencontrent probablement des obstacles pour accéder aux services de vaccination.



Étape 3: Choisir les méthodes de collecte des données



Penser au-delà des enquêtes CAP
Les enquêtes CAP ne sont pas toujours appropriées à chaque situation.

Les enquêtes CAP sont utiles pour :

- Comprendre les idées fausses ou les malentendus.
- Identifier les lacunes en matière d'information.
- Établir une compréhension de base à explorer dans d'autres évaluations.

Cependant, les enquêtes CAP sont:

descriptives

quantitatives

nationales (souvent)

statiques

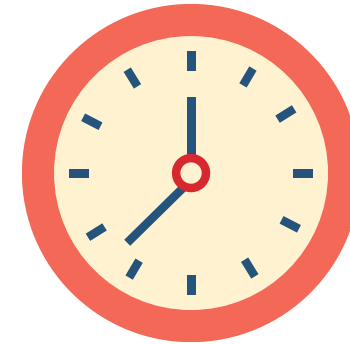
- Pas de cadres pour la création d'interventions.
- Ne parviennent pas à saisir les nuances et le contexte.
- Ignorent les variations locales.
- Ne reflètent pas des situations dynamiques.



Considérations pour le choix des méthodes de collecte des données

1

Identifier les **ressources disponibles**

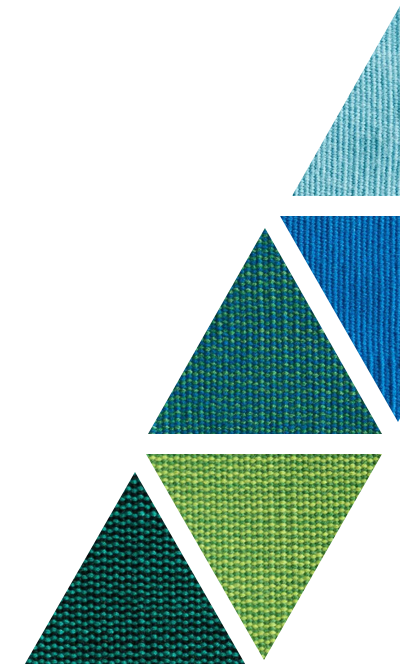


2

Tenir compte des **sources de données existantes**

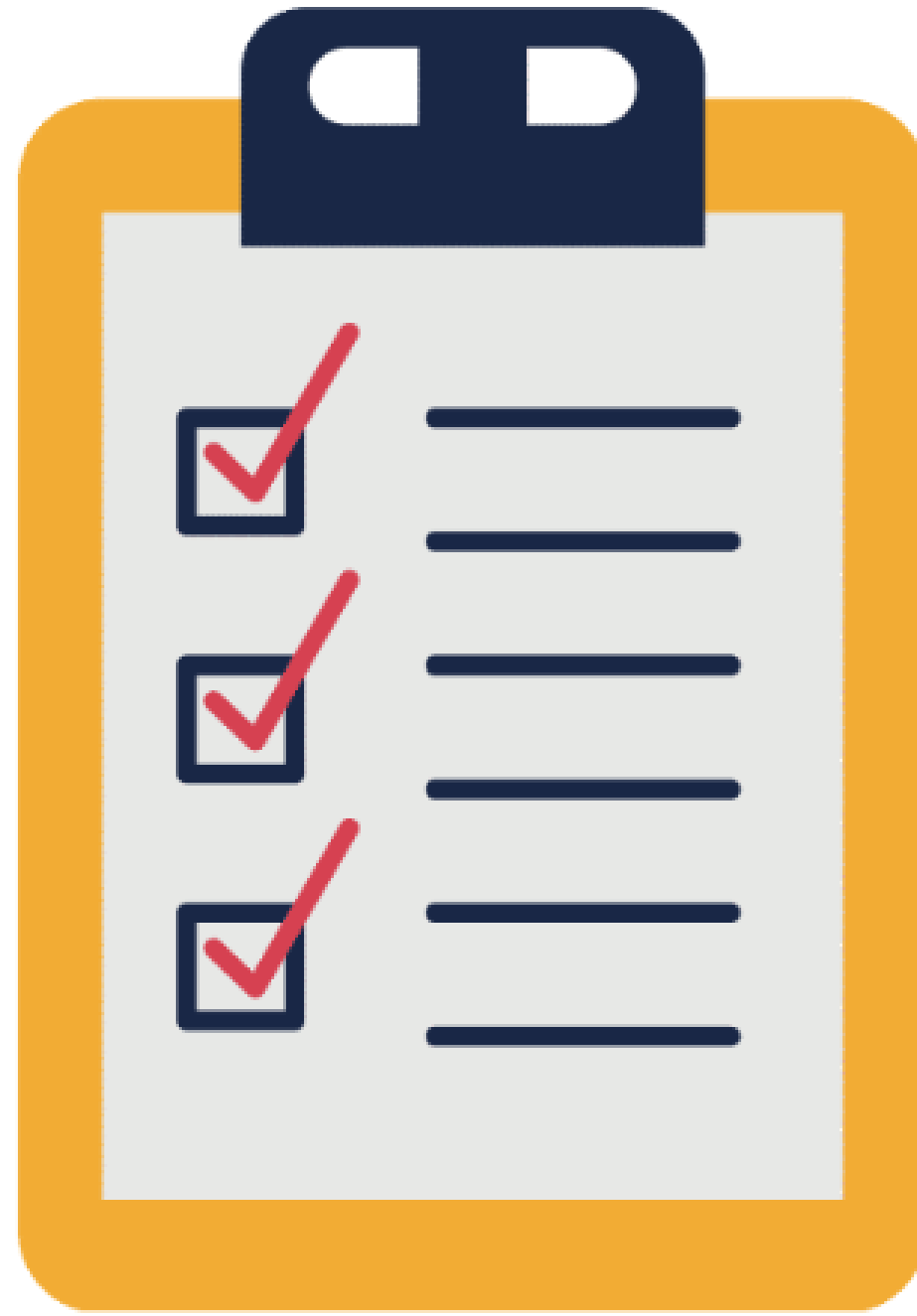
3

Identifier les **partenariats communautaires existants**



Sondages / Questionnaires

Qu'est-ce que c'est?



- Liste prédéterminée de questions posées à un groupe de personnes.
- Peut être auto-administré ou administré par un collecteur de données.
- Quantitatif (options de réponse prédéterminées) ou qualitatif (questions ouvertes)

Quand l'utiliser ?

- Lorsque les questions/hypothèses sont claires et que la généralisation est souhaitée.



Entretiens

Qu'est-ce que c'est?

- Conversations avec des personnes pour mieux comprendre leurs sentiments, perceptions, opinions et expériences personnelles.
- Peut être formel ou informel, structuré ou non structuré.

Quand l'utiliser?

- Lorsqu'on essaie de comprendre des sujets complexes ou sensibles.
- Lorsque les questions ou les hypothèses ne sont pas claires.
- Lorsque des informations plus détaillées sont nécessaires.



Groupes de discussion

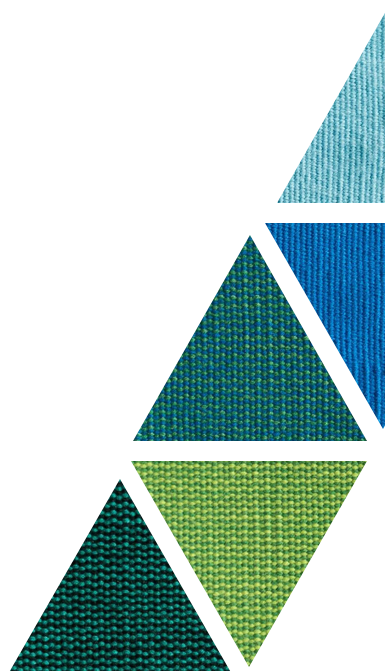


Qu'est-ce que c'est?

- Discussions avec de petits groupes de personnes.
- Nécessite un modérateur compétent

Quand l'utiliser?

- Lorsque les données ou les perspectives générées au cours d'une conversation seraient plus accessibles dans un contexte de groupe.
- Peut être plus efficace que les entretiens individuels.



Observations des Participants

Qu'est-ce que c'est?

- Ensemble de méthodes où les chercheurs sont immergés dans la communauté qu'ils étudient.
- Les données recueillies peuvent être qualitatives ou quantitatives.

Quand l'utiliser?

- Pour comprendre le contexte dans lequel vivent les participants à l'étude et leurs comportements.
- Puissant pour saisir des informations détaillées et précises sur les individus ou les communautés.



Écoute sociale / surveillance des médias



Qu'est-ce que c'est?

- Surveillance des canaux de médias sociaux ou traditionnels pour détecter les mentions d'un sujet spécifique.

Quand l'utiliser?

- Pour comprendre les conversations en ligne et dans les médias autour d'un sujet.
- Peut être utilisé pour déterminer les tendances, les besoins d'information et les fausses informations / désinformations qui circulent.



Former une équipe d'évaluation

Envisagez d'inclure:

- Des personnes qui sont membres de la communauté cible.
 - Ont la confiance de la communauté
 - Parlent la même langue que la communauté cible
- Des individus ayant des connaissances existantes sur la communauté cible
- Des personnes ayant une expérience de la collecte et de l'analyse des données comportementales.



Étape 5 : Recrutement les participants à l'évaluation

- Sélectionner un large éventail de personnes au sein de votre ou vos communautés cibles afin d'entendre toutes les perspectives.
- Envisagez d'inclure des personnes de différents
 - Ages
 - Identités de genre
 - Races/ethnies différentes
 - Langues primaires
 - Origines nationales
 - Niveaux d'éducation
 - Professions



Identifier les principales parties prenantes

Identifier les personnes qui sont investies dans la communauté cible et dans la mise en œuvre et les résultats des programmes de vaccination.



Travailleurs de la santé et dirigeants du système de santé



Organizations de services sociaux



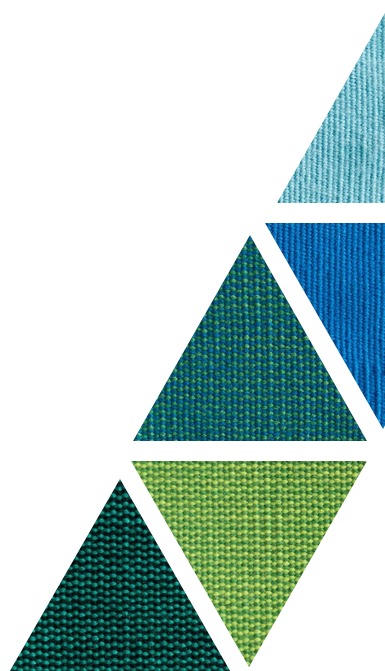
Fonctionnaires gouvernementaux / dirigeants élus



Organisations et dirigeants religieuses



Employeurs



Utiliser une approche d'échantillonnage en boule de neige pour identifier des participants supplémentaires



Demandez à chaque personne à qui vous parlez de vous dire qui d'autre vous devriez rencontrer.



Identifier les lieux à visiter pour les observations et les entretiens d'interception

Identifiez quelques endroits à visiter où vous pourrez observer ou parler avec les membres de la communauté.



Sites de Vaccination



Établissements de soins de santé



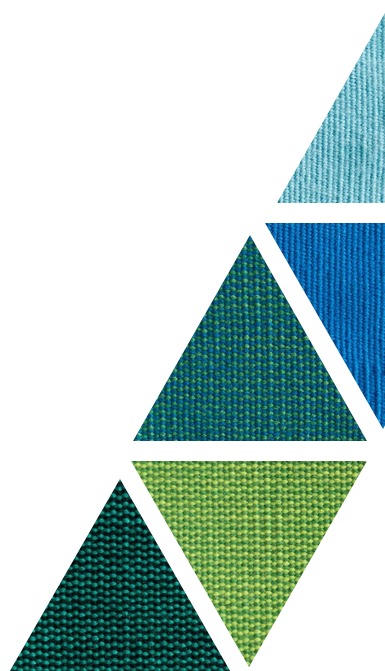
Marchés communautaires



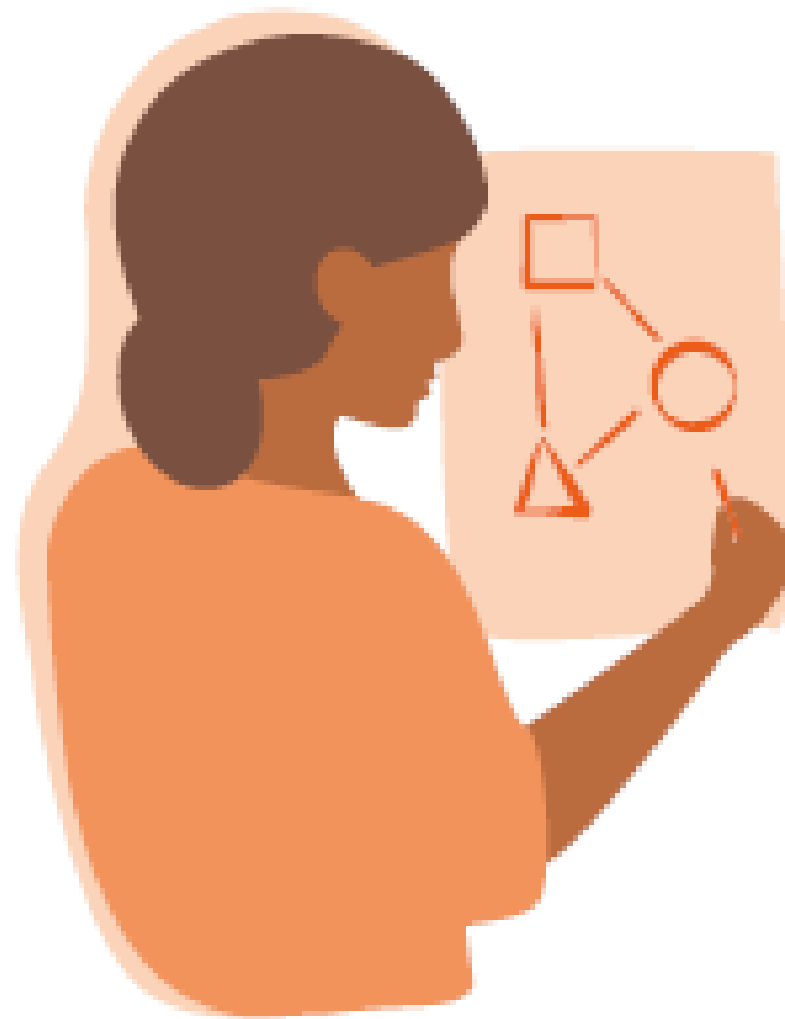
Écoles



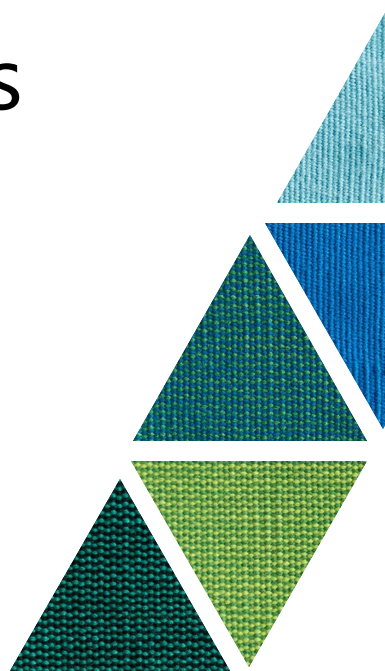
Restaurants / bars

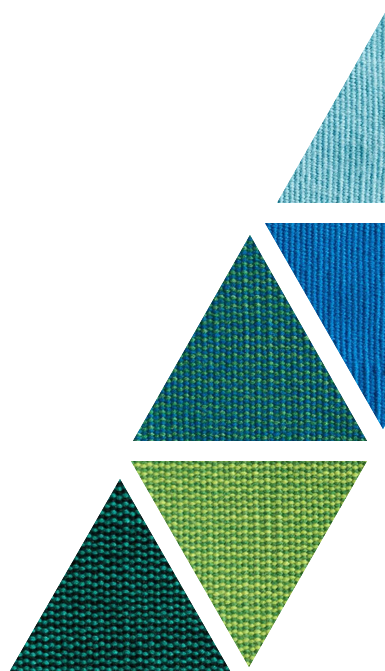
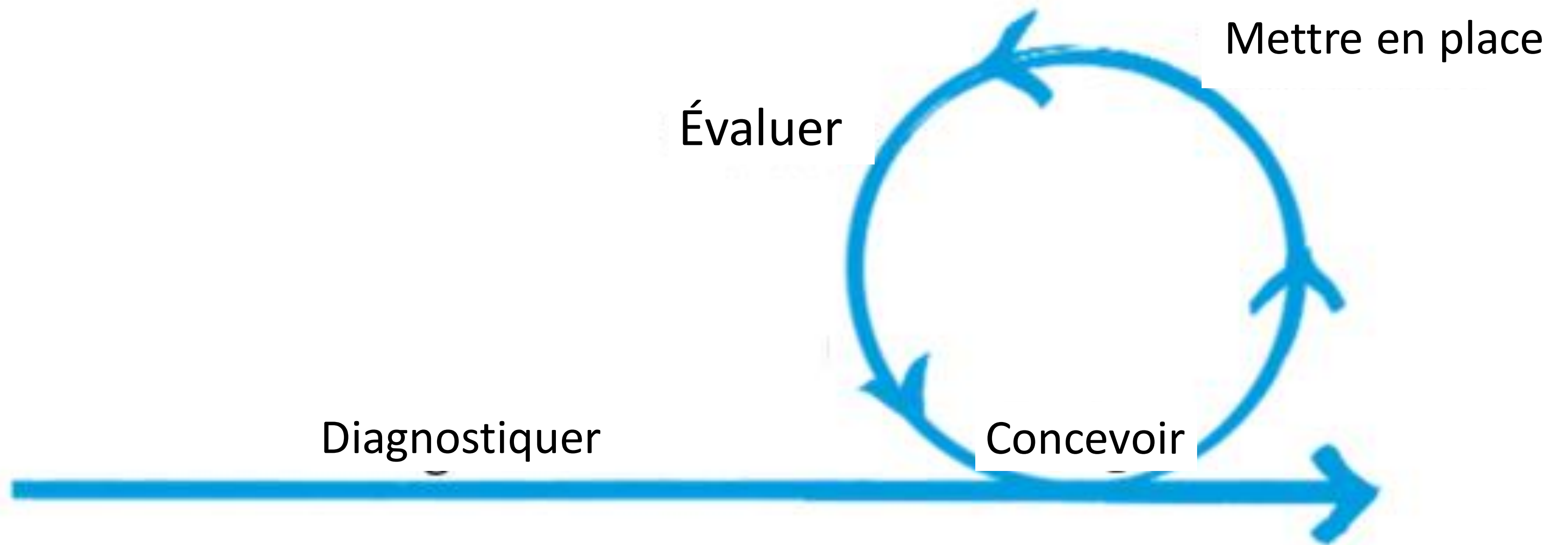


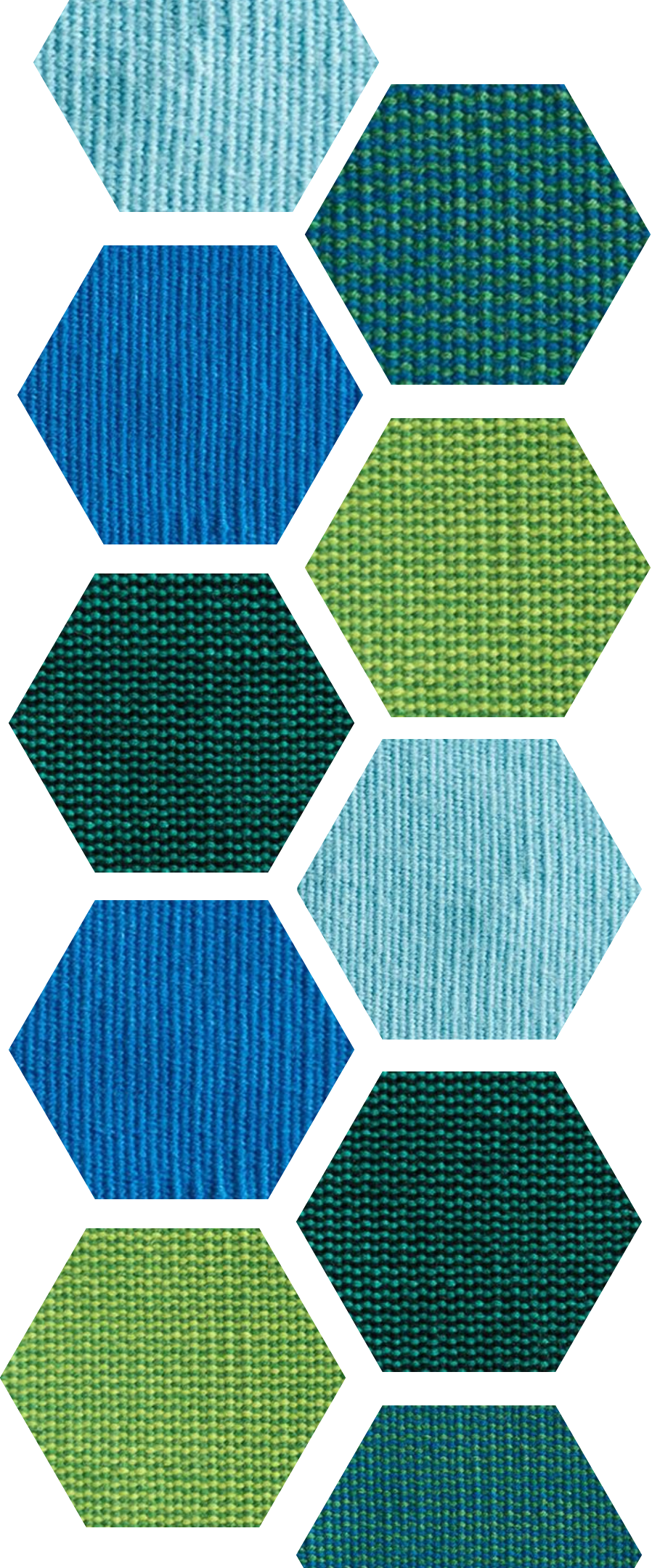
Conseils pour la mise en œuvre



- ✓ Un plan, division des rôles et des échéances clairs
- ✓ Rester connecté
 - ✓ participation continue des parties prenantes
 - ✓ Contact et vérifications fréquentes avec l'équipe d'évaluation
- ✓ S'adapter au fur et à mesure de l'apprentissage
 - ✓ créer un espace de réflexion et de révision
 - ✓ permettre une certaine flexibilité dans les plans







Conseils et ressources pour diagnostiquer les problèmes de demande de vaccins



Évaluation rapide de la communauté(RCA)



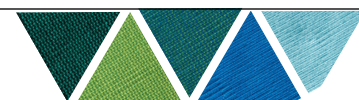
- Processus permettant de mieux comprendre et de répondre aux besoins de la communauté en matière de vaccination par le COVID-19 **en seulement 3 semaines**
- Inclut des conseils et des outils par étape:
 - Modèle d'apprentissage pour le déploiement du vaccin COVID-19
 - Guide pour les entretiens avec les informateurs clés et les séances d'écoute
 - Formulaire d'observation
 - Banque de questions d'enquête
 - Outils d'écoute sociale/de surveillance des médias traditionnels
 - Outils de synthèse des données



HCD-TIP



- Destiné à soutenir **des stratégies personnalisées et centrées sur l'individu** pour atteindre les communautés sous-vaccinées.
- Peut être utilisé dans le cadre de la microplanification ou pour améliorer les processus de travail des agents de santé
- Conçu pour être:
 - axé sur l'individu et les communautés
 - largement applicable
 - Adaptable à de nouvelles situations
 - Facile à utiliser
 - Utilisable au niveau de la communauté et de l'établissement de santé)



BeSD



- Des outils et conseils pour mesurer les facteurs qui favorisent de la demande
- Comprend:
 - Un cadre comportemental pour déterminer ce qui motive la demande
 - des enquêtes prêtes à l'utilisation
 - Des guides d'entretien qualitatif adaptables
 - Des conseils sur l'analyse et des modèles de rapports.



3 vérités ou principes clés pour les praticiens

- 1. Restez simple !*
- 2. Réfléchissez à l'utilisation que vous ferez des informations que vous souhaitez recueillir.*
- 3. Impliquez les parties prenantes et le groupe prioritaire dès le départ.*



3 Meilleures pratiques pour identifier les défis de la demande sur le terrain

Trois meilleures pratiques ou outils/guides utilisés par les praticiens:

- Utiliser les cadres de changement de comportement pour informer les évaluations
- Testez vos outils d'évaluation avant de conduire une évaluation à grande échelle
- Assurez-vous que l'équipe d'évaluation est bien formée aux méthodes de collecte de données. Menez la formation parallèlement à la pratique réelle.



Actions que vous pouvez entreprendre pour diagnostiquer les défis de la demande dans différents environnements opérationnels



Plus grand véhicule = plus grande boîte à outils d'interventions, plus de moyens de promouvoir la demande de vaccins et d'atténuer l'infodémie.

Vélo de montagne

- *Restez simple : ne collectez que les données dont vous avez réellement besoin, simplifiez les outils et les matériaux.*
- *Coordonnez avec vos partenaires pour obtenir un soutien supplémentaire*
- *Envisagez des activités existantes/prévues sur lesquelles vous pouvez vous appuyer.*

4x4 Robuste

- *Planifiez une évaluation rapide à partir des données existantes.*
- *Formez une équipe d'évaluation capable de collecter et de synthétiser les données et d'élaborer des recommandations d'action en 2 à 3 semaines.*

Véhicule de luxe

- *Investir dans le renforcement des capacités locales et des systèmes de collecte de données de qualité.*
- *Envisager des études longitudinales (évolution dans le temps)*



Travail de groupe



Activité en petits groupes

En petits groupes, discutez des avantages et des difficultés liés à l'utilisation des méthodes de collecte de données suivantes :

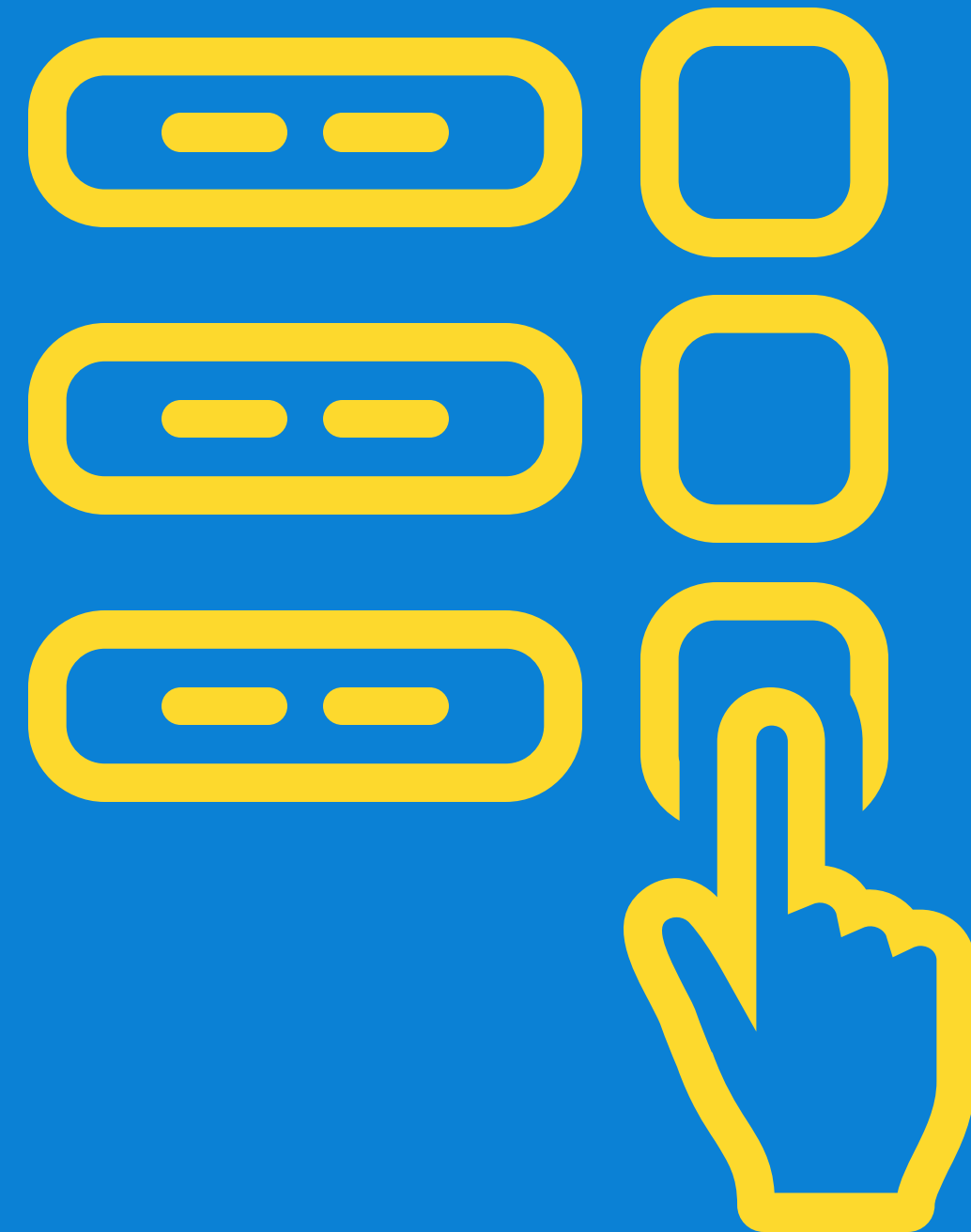
- Enquêtes/questionnaires
- Entretiens
- Groupes de discussion/séances d'écoute
- Observations des participants
- Écoute sociale/suivi des médias

Inspirez-vous de votre propre expérience et des considérations relatives à votre communauté.



20 minutes

Slido



Merci!

N'hésitez pas à nous contacter pour toute question

Daiva Yee: nrr3@cdc.gov

Francine Ganter-Restrepo: ganterf@who.int

