

Formation Complète

28 juin - 21 juillet 2022

**PRÉSENTÉ PAR GAVI, WHO, UNICEF &
US CDC**



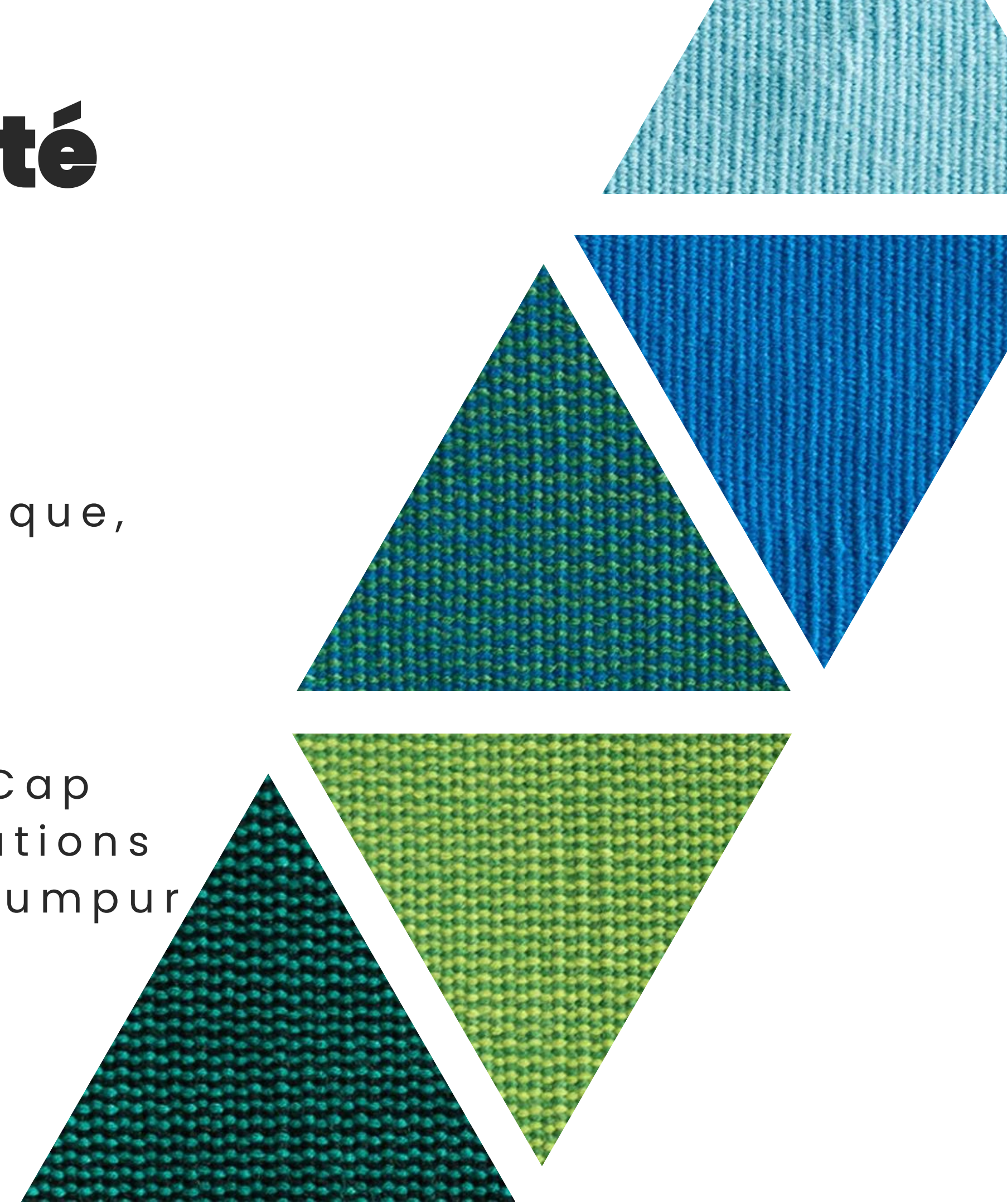
Interventions en santé numérique

Animatrice:

Sara Chamberlain, Directeur numérique,
BBC Media Action, Inde

Contributeurs :

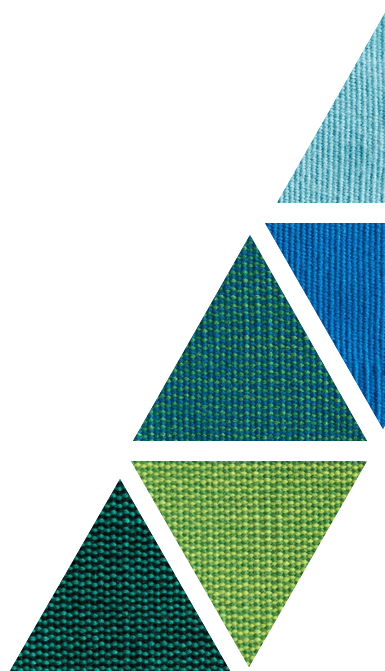
Dr. Amnesty LeFevre, Université du Cap
Dr. Claudia Lopes, Université des Nations
Unies, Gender & Health Hub, Kuala Lumpur





Plan de présentation

- Objectifs d'apprentissage
- Définitions
- Qu'est-ce que la conception intentionnelle en fonction du genre ?
- Pourquoi est-ce important ?
- Exemples sur le terrain
- Comment s'y prendre?

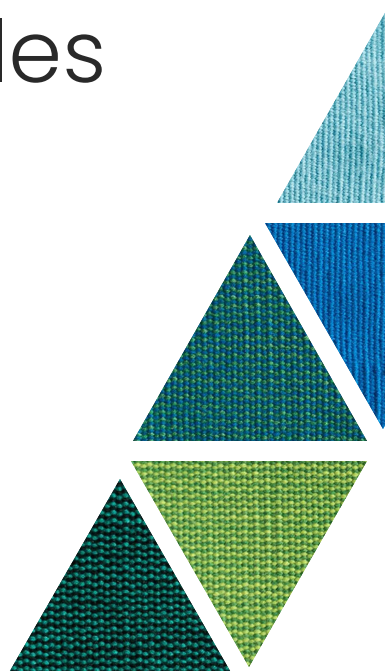




Objectifs d'apprentissage

Les participants seront capables de...

- Avoir une meilleure connaissance de la conception intentionnelle du genre et des risques de la conception aveugle au genre
- Être plus enclins à penser que la conception intentionnelle du genre est nécessaire pour développer des solutions numériques inclusives pour les programmes de vaccination
- Se sentir plus confiants dans leur capacité à entreprendre une conception intentionnelle du genre pour créer des solutions numériques inclusives pour les programmes de vaccination





Définitions

- **Écart numérique entre les sexes**

L'écart numérique entre les sexes désigne le manque d'accès, d'utilisation et de développement des technologies de l'information et de la communication par les femmes et les filles. (Département d'État américain)

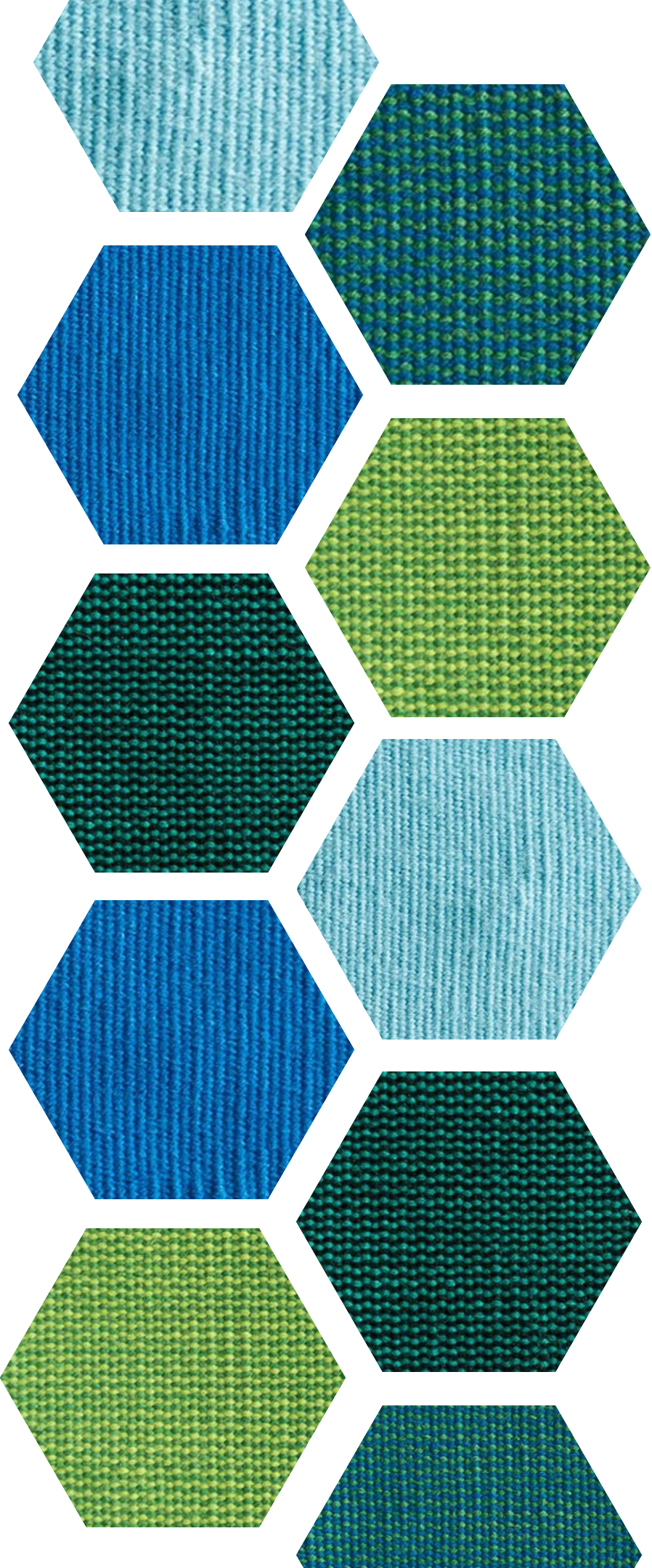
- **Alphabétisation numérique**

“L’alphabétisation numérique est la capacité des individus et des communautés à comprendre et à utiliser les technologies numériques pour des actions significatives dans des situations de vie” (*Digital Literacy Mission, Gouvernement de l'Inde*).

- **Intentionnalité de genre**

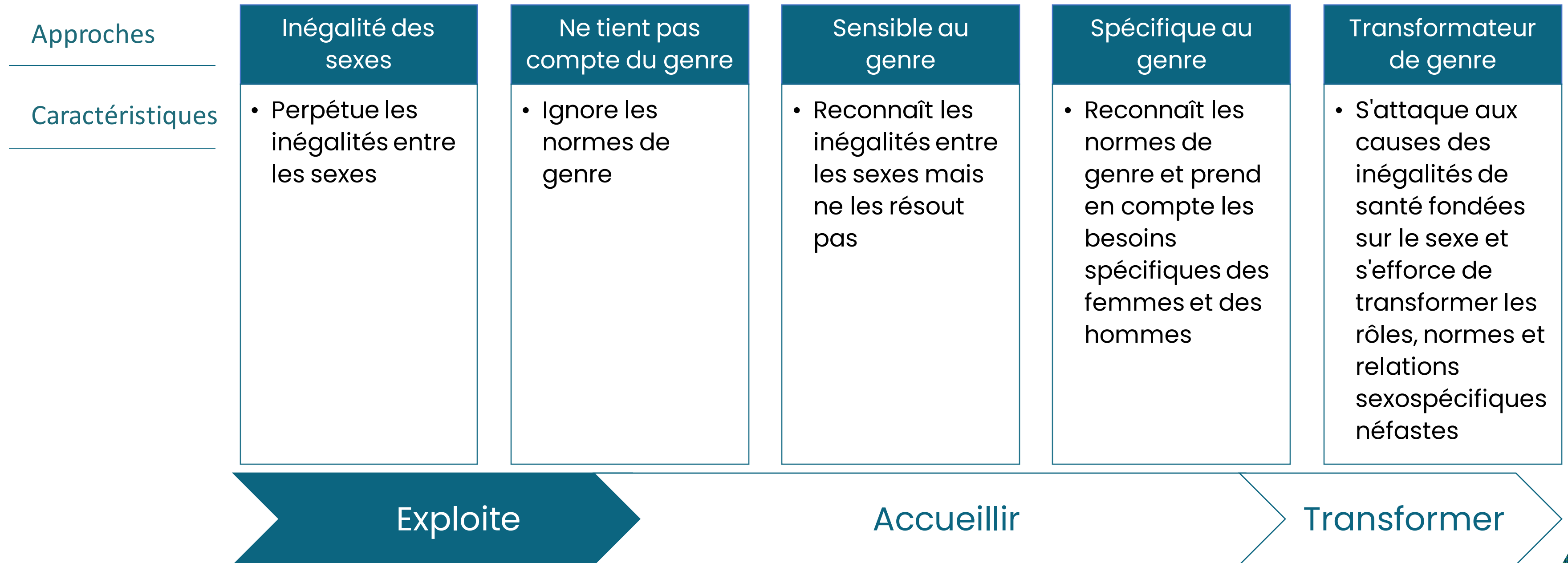
“L'intentionnalité de genre signifie identifier et comprendre les inégalités de genre, les contraintes liées au genre, ainsi que les normes et dynamiques inéquitables, et prendre des mesures pour y remédier.” (Melinda Gates)



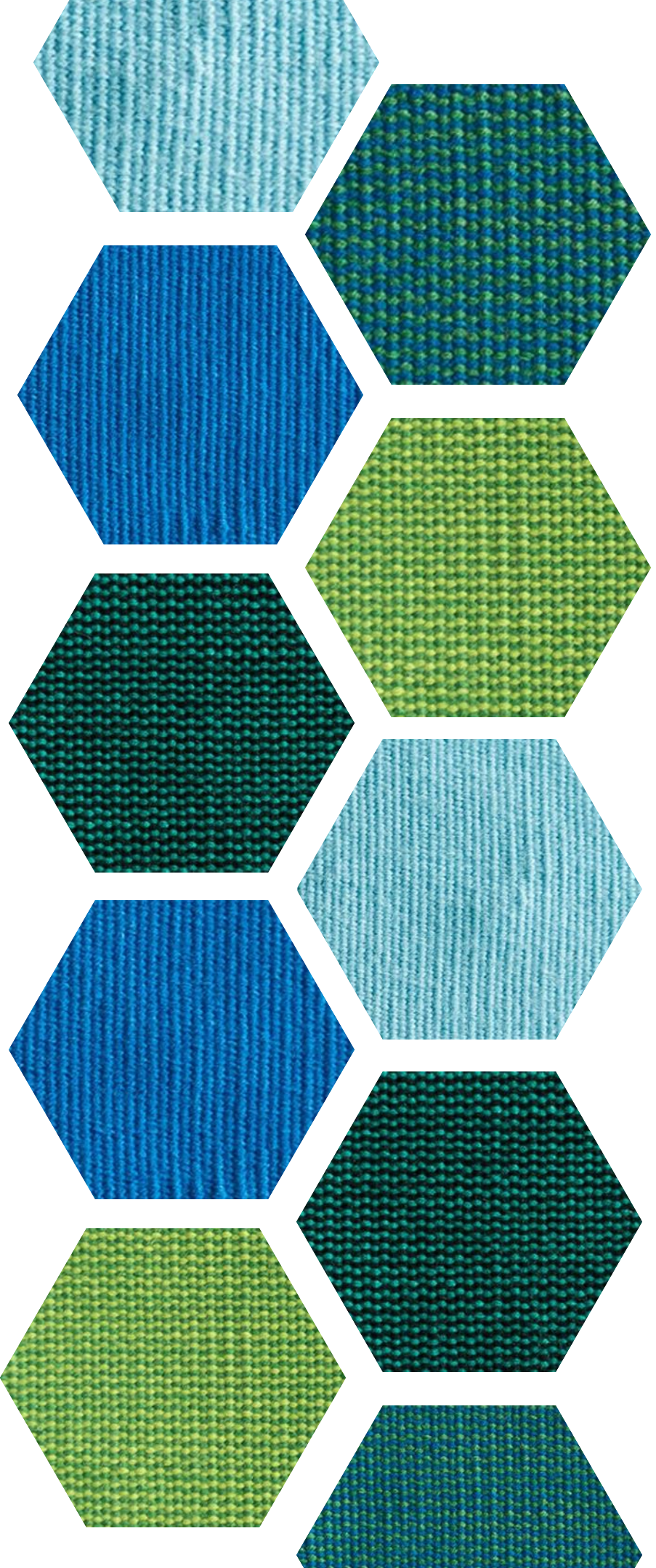


Qu'est-ce que la conception intentionnelle du genre?

Un continuum d'approches pour agir sur le genre et la santé



A. Pederson et al (September 2014), [Health Promotion International](#) 30(1) DOI:[10.1093/heapro/dau083](#), [PubMed](#)



Pourquoi est-ce important ?



« En ignorant les inégalités entre les sexes, de nombreux projets de développement n'atteignent pas leur objectif. » –Melinda Gates

- *Les programmes de développement numérique ne devraient jamais supposer que les utilisateurs ou les bénéficiaires ont les compétences numériques nécessaires pour profiter pleinement du programme ou pour comprendre et gérer les risques potentiels impliqués. Un programme qui fait cette supposition à tort peut se mettre en situation d'échec ou creuser le fossé entre les nantis et les démunis du numérique. " (USAID)*
- *Si l'on ne tient pas compte des inégalités connues et émergentes liées au genre lors du plus grand déploiement mondial de vaccins de l'histoire, la couverture vaccinale sera retardée, la morbidité et la mortalité liées la COVID-19 seront accrues et la charge sur les systèmes de santé sera accrue. Cela retardera encore les efforts de redressement économique national et la capacité des pays à mieux se reconstruire (UNU Gender & Health Hub).*

L'ampleur de la fracture numérique entre les sexes en Inde : une étude de cas

Smartphones/internet

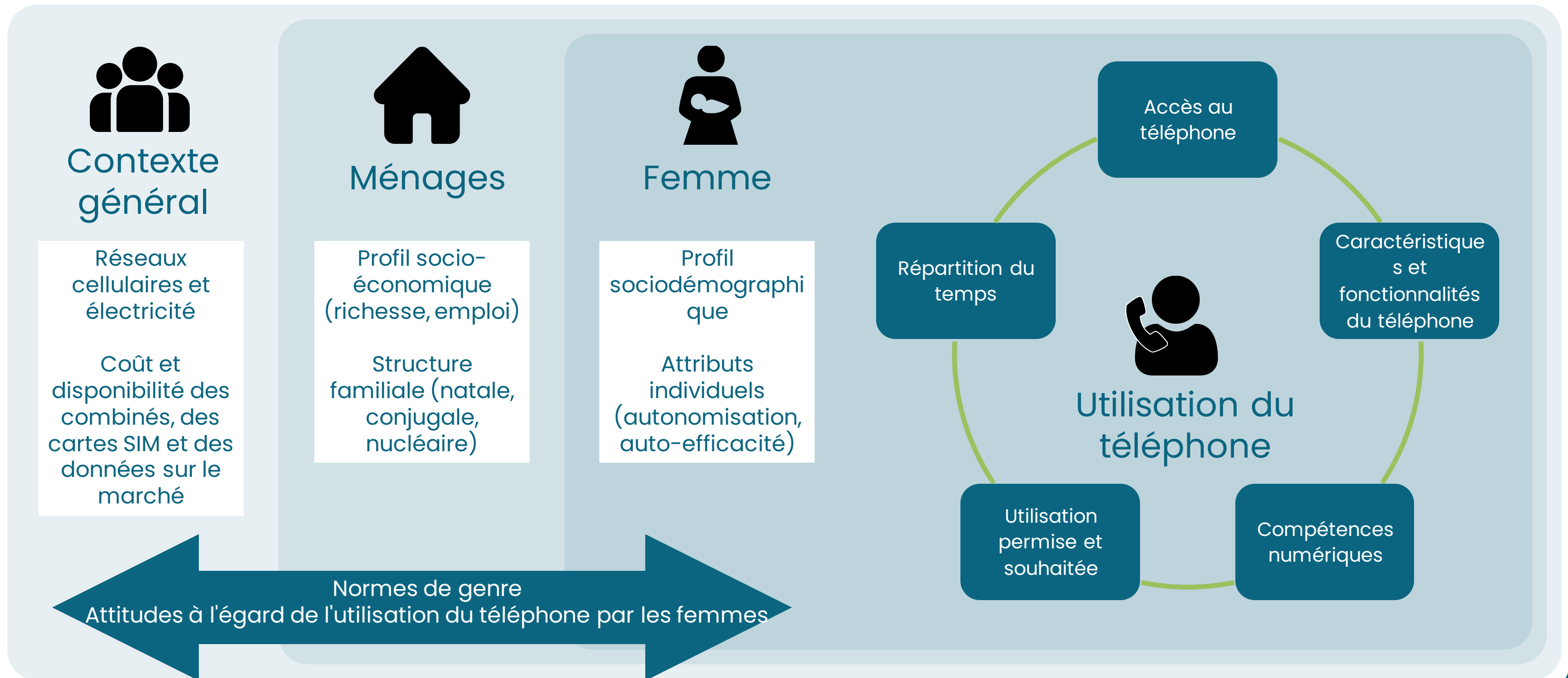
- 49 % des hommes mais seulement 26 % des femmes, possédaient un smartphone en 2021
- 51 % des hommes, mais seulement 30 % des femmes, utilisaient l'internet mobile en 2021
- La possession et l'utilisation sont les plus faibles parmi les personnes les plus défavorisées.

Social media

- L'Inde est l'un des plus grands marchés de médias sociaux au monde, mais seulement 30 % des femmes utilisaient les médias sociaux en 2021
- Les utilisateurs de médias sociaux sont plus jeunes, plus instruits, plus riches et plus urbains

BBC Media Action, 2022, Why aren't women part of the conversation?
<https://downloads.bbc.co.uk/mediaaction/pdf/india-research-social-media-gender-gap-2022.pdf>

Déterminants de l'utilisation du téléphone portable par les femmes



Scott K et al. (2021). Freedom within a cage, BMJ Glob Health, <https://pubmed.ncbi.nlm.nih.gov/34551901/>

Les normes de genre constituent un obstacle majeur à l'alphabétisation numérique des femmes

La richesse et l'éducation sont les facteurs les plus déterminants de l'accès aux téléphones mobiles, mais les normes de genre constituent également un obstacle majeur .

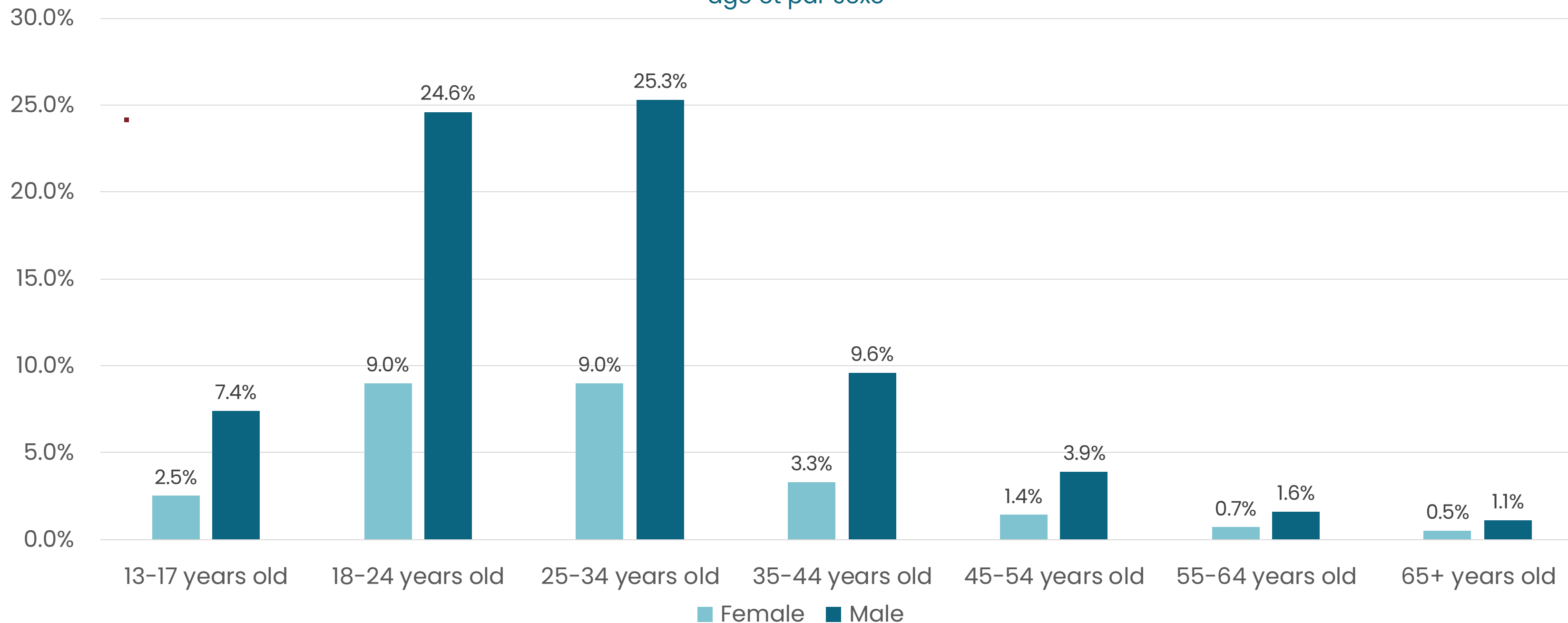


BBC Media Action (2021). Increasing women's digital literacy in India: what works, <https://downloads.bbc.co.uk/mediaaction/pdf/india-research-study-women%E2%80%99s-digital-literacy-2021.pdf>

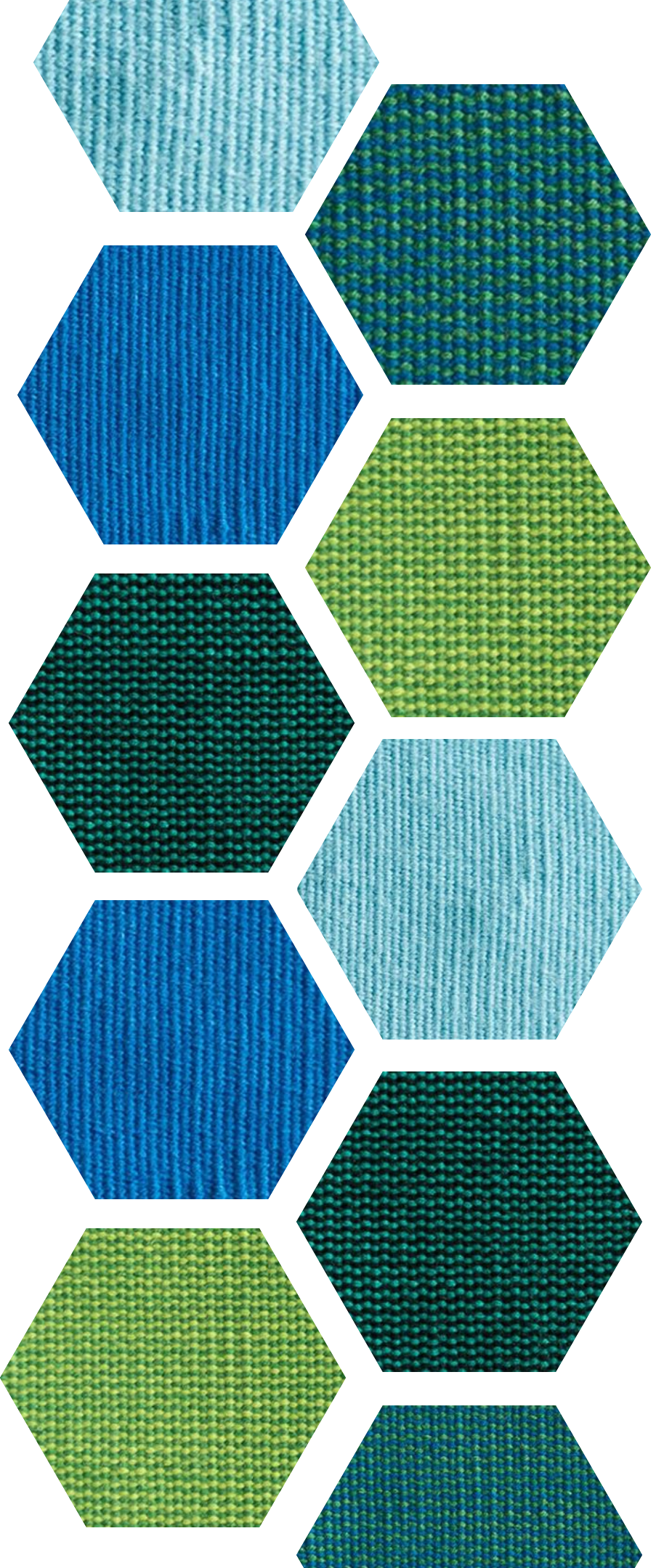
L'âge compte aussi

Profil démographique de l'audience publicitaire de META

Part de la portée publicitaire potentielle combinée et dédoublée sur Facebook, Instagram et Messenger, par âge et par sexe



Ian Kemp, DataReportal, We Are Social & Hootsuite (2022). Digital Report: India <https://www.slideshare.net/DataReportal/digital-2022-india-february-2022-v01>



Exemples sur le terrain

Kilkari: un exemple de conception équitable et respectueuse de l'égalité des sexes en Inde

Défi :

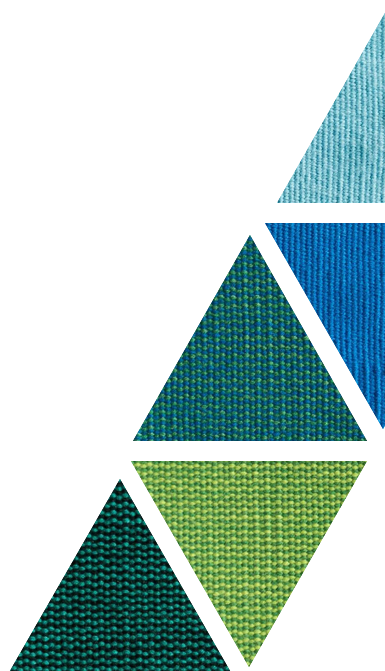
Promouvoir des pratiques saines en matière de santé reproductive, maternelle, néonatale et infantile (SRMNI) et générer une demande de services de santé publique parmi des millions de femmes enceintes et de nouvelles mères peu alphabétisées et leurs familles en Inde

Approche:

BBC Media Action a utilisé un processus de conception centré sur l'humain et soucieux de l'égalité entre les sexes pour créer *Kilkari*:

- Une information audio pré-enregistrée, basée sur les étapes et le temps
- Envoyée sur les téléphones des familles chaque semaine pendant 72 semaines
- S'adressant à la fois aux femmes et aux maris
- Intégrée à la base de données nationale du gouvernement qui enregistre et suit les grossesses et les naissances en Inde

Digital Innovations for Community and Primary Health in India: <https://gh.bmj.com/pages/digital-innovations-for-community-and-primary-health-in-india>



Kilkari: un exemple de conception équitable et respectueuse de l'égalité des sexes en Inde

Resultats :

- 10 millions de familles touchées dans 13 États, 200 millions de minutes de contenu diffusé
- Un essai de contrôle randomisé mené par Johns Hopkins a révélé que suite à l'exposition à Kilkari
 - Le contenu sur la vaccination était significativement associé à une augmentation de la **rapidité de la vaccination de l'enfant à la naissance**
 - Le contenu sur le planning familial était significativement associé à **l'adoption de méthodes contraceptives modernes**
 - Kilkari est une approche rentable pour sauver des vies.



Kilkari: 10 leçons pour la mise à l'échelle et la durabilité

Les modèles d'entreprise du secteur privé sont difficiles à mettre en œuvre dans les régions à faibles ressources.

Vous pouvez piloter des "pommes" mais mettre à l'échelle des "oranges".

Des compromis sont nécessaires entre la conception d'une solution idéale et l'accessibilité financière.

Réévaluer les éléments clés du programme avant de passer à l'échelle supérieure

La viabilité opérationnelle à l'échelle est une condition préalable à la durabilité.

Considérez le coût réel des logiciels libres

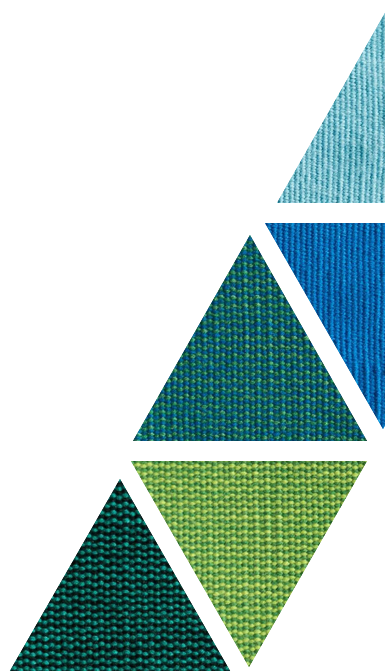
Obtenir le consentement éclairé dans des environnements à faibles ressources est un défi

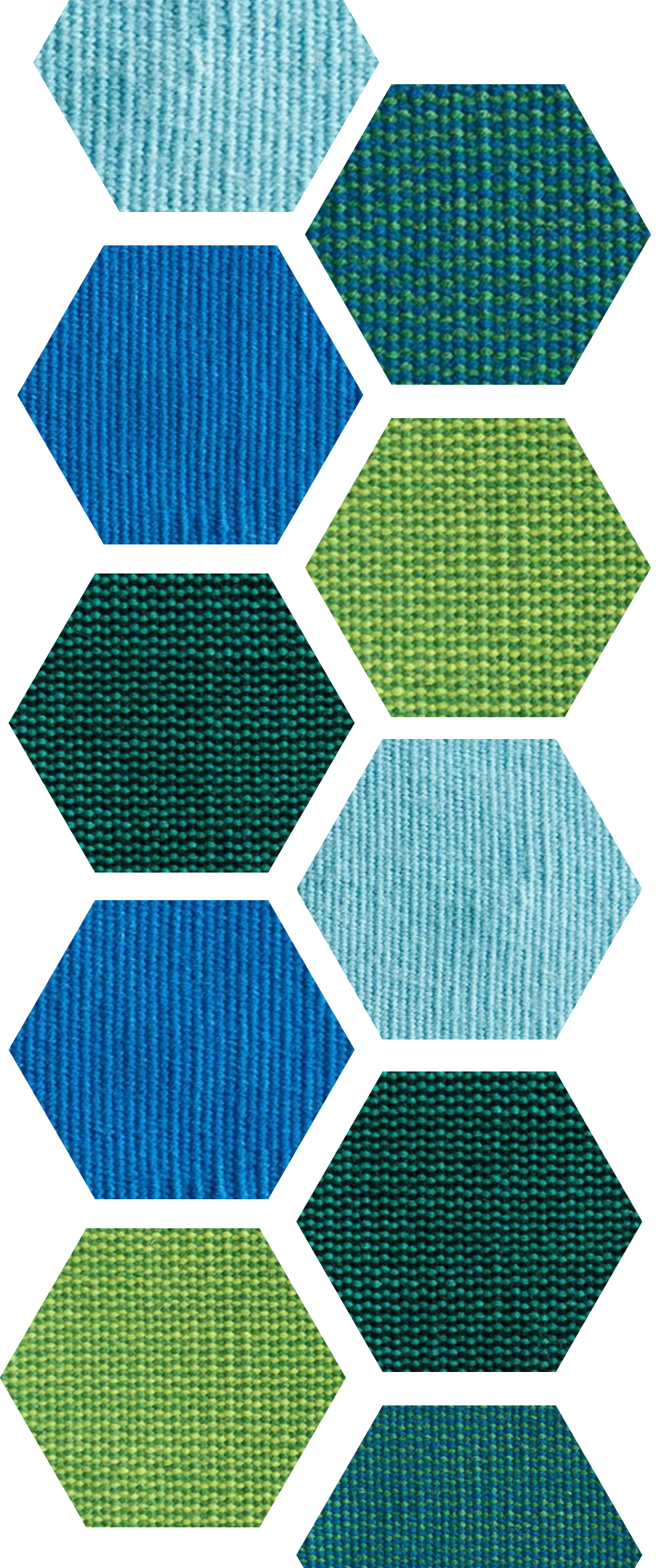
Le secteur de « big data » est prometteur, mais les normes sociales et le changement de SIM en limitent l'utilisation

La réussite des engagements gouvernementaux exige beaucoup de temps et de capacités

Définir dès le départ les rôles et les responsabilités, les structures de gouvernance et les feuilles de route.

Chamberlain et al. (2022). Ten lessons learnt: scaling and transitioning one of the largest mobile health communication programmes in the world to a national government, https://gh.bmj.com/content/6/Suppl_5/e005341

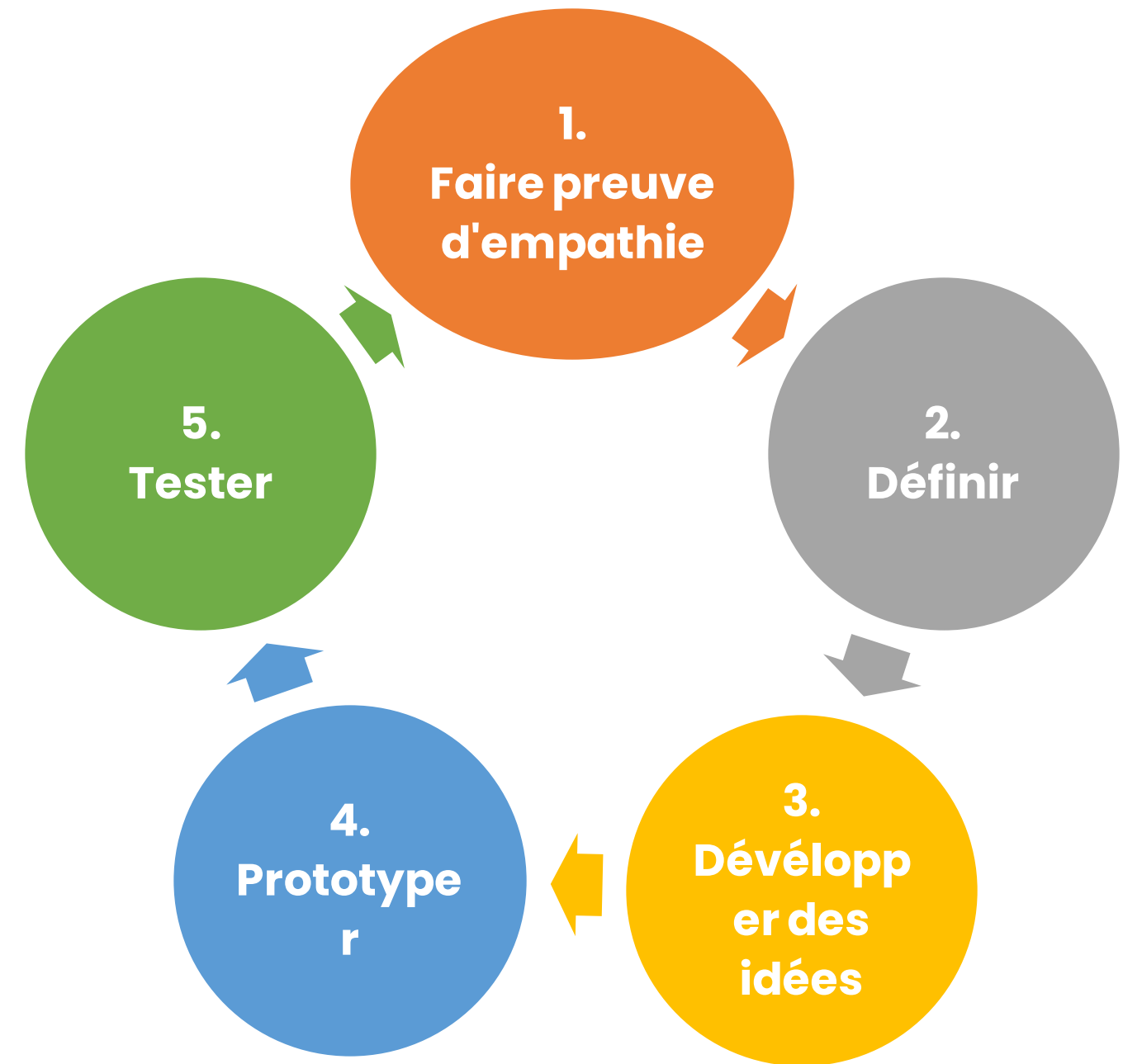




Comment faites-vous ?

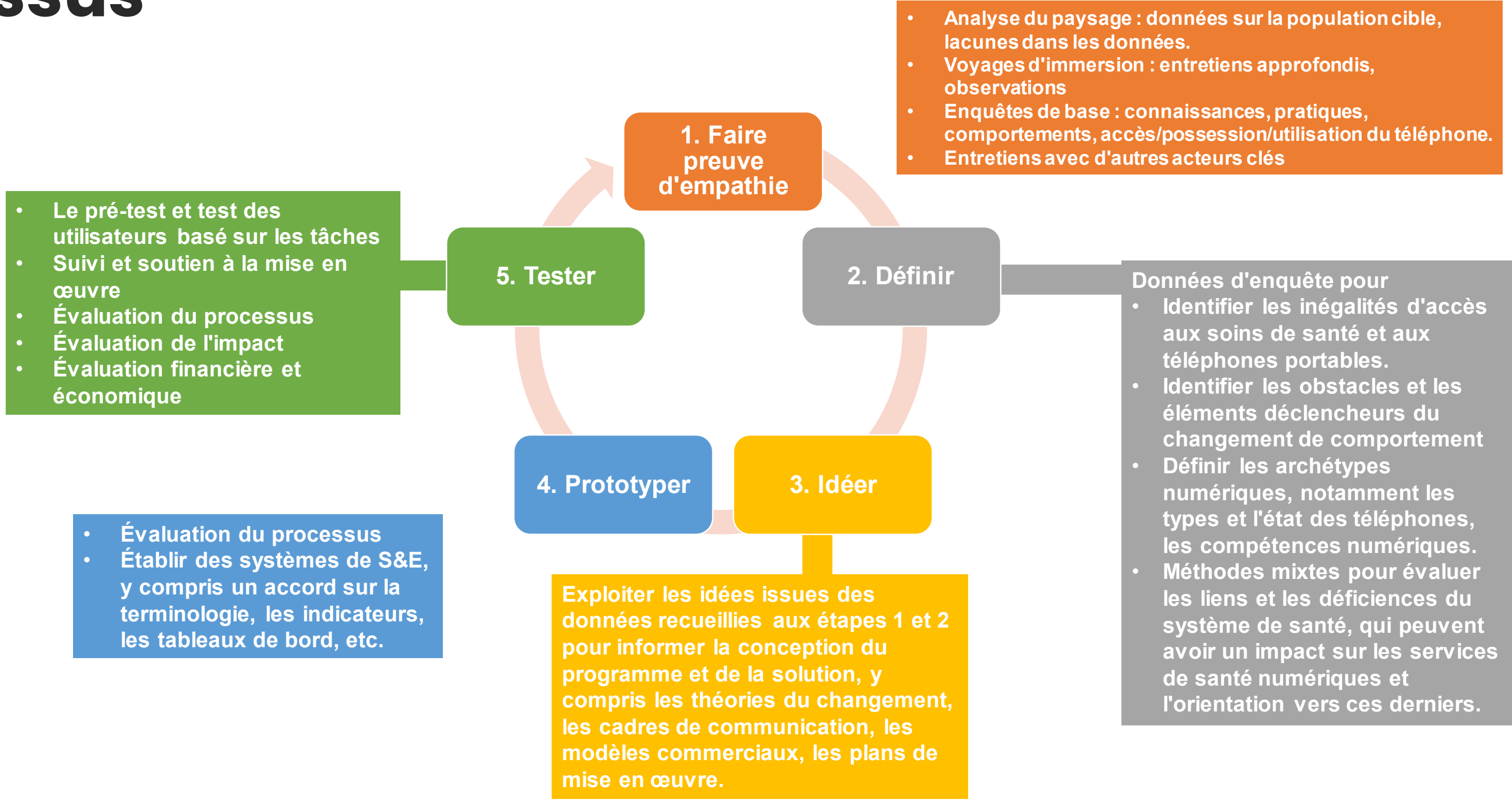
La conception intentionnelle du genre est...

- **Design centré sur l'humain** dans une optique de genre
- La '**conception avec l'utilisateur**' est considérée comme un principe directeur



Source: Chamberlain et. al (2022). Lessons learnt from applying a human-centred design process to develop one of the largest mobile health communication programmes in the world, BMJ Innovations: <https://innovations.bmj.com/content/early/2022/05/26/bmjinnov-2021-000841.full>

La conception intentionnelle en fonction du genre exige des preuves solides à chaque étape du processus



La conception intentionnelle en fonction du genre exige des preuves solides à chaque étape du

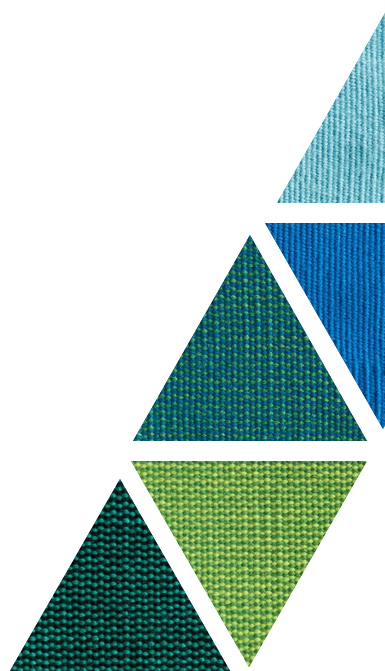
Pour y parvenir, il faut....

1. Un accord sur les paramètres
2. Des ressources adéquates pour soutenir les programmes et les évaluateurs externes.



3 Vérités pour concevoir des stratégies numériques équitables et spécifiques au genre

1. Nous devons procéder avec prudence
2. Il n'existe pas de solution numérique unique
3. La communication en face à face est toujours importante

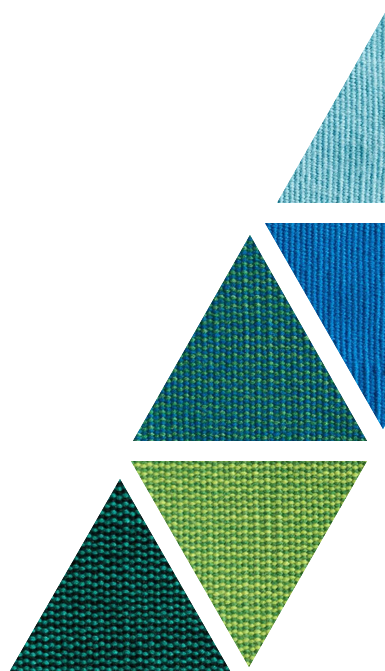


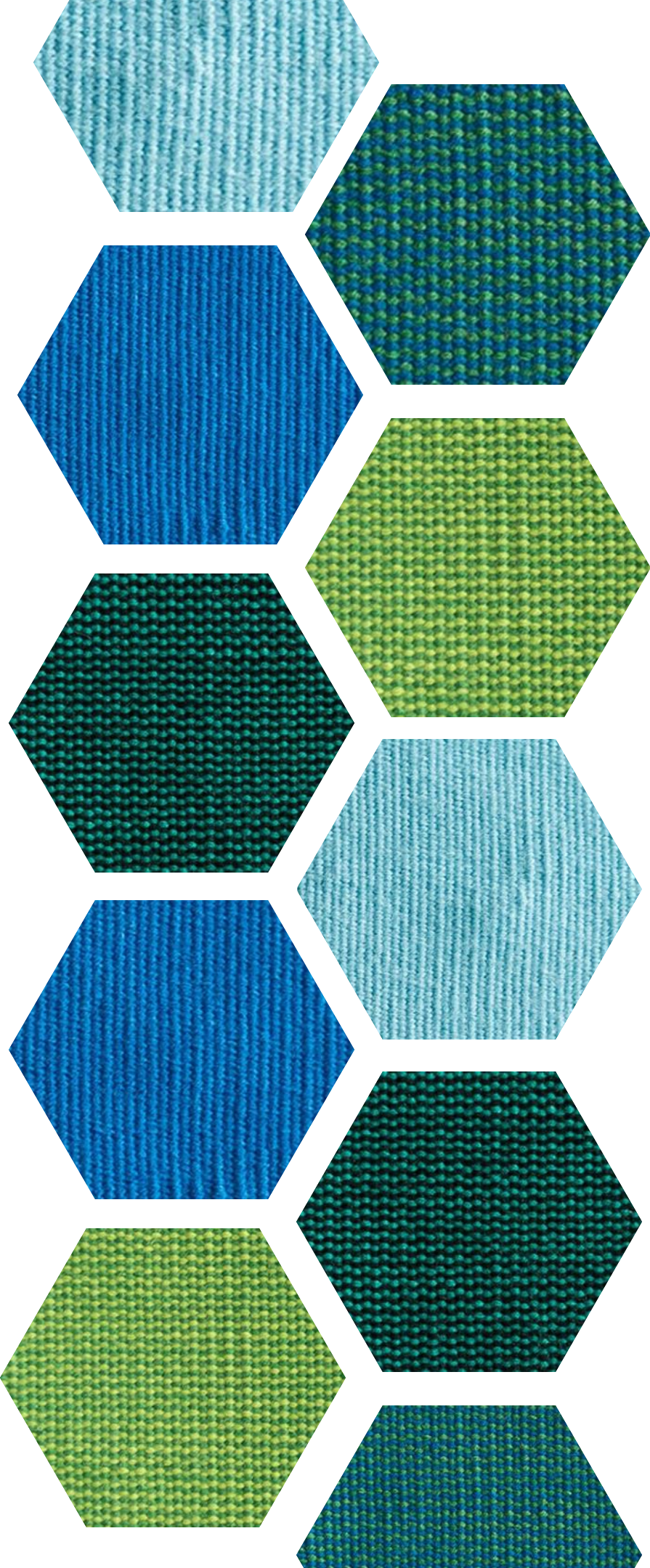


3 Meilleures pratiques pour concevoir des stratégies numériques équitables et sexospécifiques

1. Commencez par une analyse de genre pour déterminer qui a accès aux technologies numériques et pourquoi, et qui en est exclu et pourquoi.
2. Concevoir avec l'utilisateur
3. Identifier et impliquer les personnes influentes dans la famille et la communauté, car elles peuvent contrôler l'accès et surveiller l'utilisation.

Source: Chamberlain et. al (2022). Lessons learnt from applying a human-centred design process to develop one of the largest mobile health communication programmes in the world, BMJ Innovations:
<https://innovations.bmj.com/content/early/2022/05/26/bmjinnov-2021-000841.full>





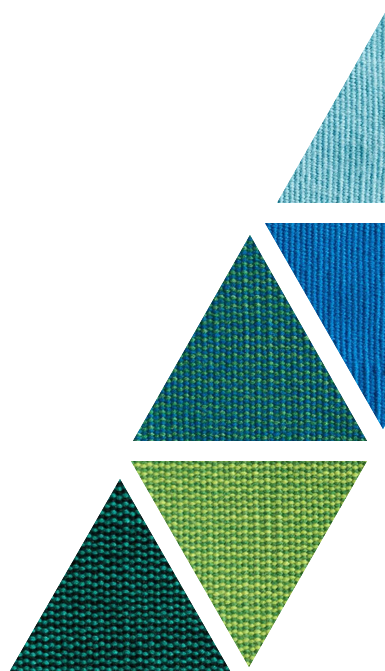
Mesures à prendre

pour concevoir des stratégies numériques équitables et sensibles au genre dans différents environnements opérationnels



Si vous disposez de peu de temps et de ressources...

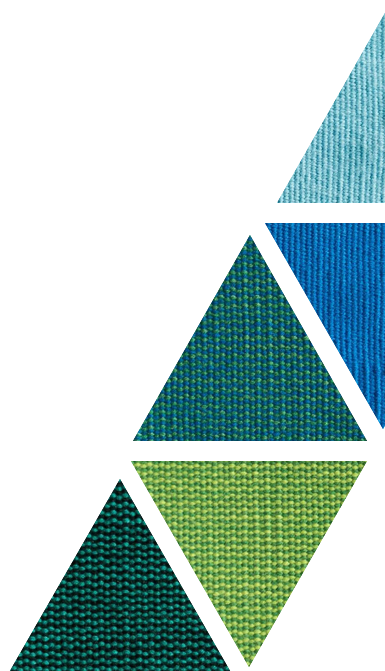
- Examinez les données sociodémographiques du recensement ou de l'enquête nationale sur la santé de votre pays/État pour estimer le niveau d'accès et de compétences numériques des femmes dans différents segments de la population en fonction de la richesse et de l'éducation.
- Identifiez les canaux de communication existants du gouvernement, des entreprises et de la société civile – numériques et en face à face – sur lesquels vous pourriez vous appuyer.
- Entreprendre une conception rapide, qualitative et axée sur l'égalité des sexes afin de créer un contenu numérique avec des répondants de vos groupes cibles.
- Menez une enquête téléphonique et des entretiens téléphoniques qualitatifs pour explorer la dissemination et l'engagement





Si vous disposez de temps et de ressources de niveau moyen...

- Mener une petite enquête primaire pour mesurer l'accès et l'utilisation du numérique, ventilée par sexe, statut socio-économique et éducation.
- Faire appel à un fournisseur numérique sur la base d'un logiciel en tant que service pour lancer rapidement et facilement des solutions.
- Entreprendre une conception itérative, qualitative et respectueuse de l'égalité des sexes pour créer des solutions numériques avec des personnes appartenant à vos groupes cibles.
- Utiliser les données générées par le système pour suivre l'adoption et l'utilisation des solutions.
- Mener une évaluation indépendante, qui comprend des recherches primaires et des analyses des données générées par le système.



Si vous disposez de plus de temps et de ressources...



- Mener une enquête de recherche primaire à grande échelle sur l'accès et l'utilisation du numérique et utiliser l'apprentissage automatique pour segmenter la population cible et concevoir pour des segments spécifiques.
- Acheter une plateforme de communication numérique "directe au consommateur" pour envoyer le bon message, dans le bon format, en utilisant le bon canal, à la bonne personne et au bon moment.
- L'intégrer à la base de données gouvernementale qui suit le continuum de soins, y compris la livraison des vaccins.
- Entreprendre une conception itérative, qualitative et quantitative, soucieuse de l'égalité des sexes, afin de créer des solutions numériques avec des répondants de vos groupes cibles.
- Utiliser les données générées par le système et les recherches en face à face pour suivre l'adoption et l'utilisation des solutions.
- Effectuer une évaluation du processus, notamment pour évaluer l'extensibilité et la durabilité.
- Réaliser un essai contrôlé randomisé pour évaluer pour évaluer l'impact et le rapport coût-efficacité





Références et ressources clés

Guidance:

- Digital Impact Alliance, [Principals of Digital Development](#)
- USAID (2022), [DIGITAL LITERACY PRIMER, How to Build Digital Literacy into USAID Programming](#)
- UN University, Gender & Health Hub (2021). [Guidance note and checklist for tackling gender-related barriers to equitable COVID-19 vaccine deployment](#)
- Chamberlain et al. (2021) [Ten lessons learnt: scaling and transitioning one of the largest mobile health communication programmes in the world to a national government](#)
- Chamberlain et al. (2022) [Lessons learnt from applying a human-centred design process to develop one of the largest mobile health communication programmes in the world](#)

Pour aller plus loin

- Gates MF. (2014). [Putting women and girls at the center of development.](#)
- GSMA (2021) [The Mobile Gender Gap Report 2021](#)
- A.E. LeFevre et al. (2020). [Does women's mobile phone ownership matter for health? Evidence from 15 countries,](#)
- BBC Media Action (2022). [Why aren't women part of the conversation?](#)
- UNICEF (2021), [What we know about the gender digital divide for girls?](#)
- Scott K et al. (2021). [Freedom within a cage](#)
- BBC Media Action (2021). [Increasing women's digital literacy in India: what works](#)
- Ward V et al. (2021). [Implementing health communication tools at scale](#)
- CGAP (2020). [The Digital Gender Divide Won't Close by Itself – Here's Why](#)
- BMJ Global Health (2021). [Digital Innovations for Community and Primary Health in India](#)



Travail de Groupe

